



RAPPORT ANNUEL 2021

FAITS SAILLANTS 2021



2 505
Bénéficiaires



201
Bénévoles



30 346
Heures de bénévolat



152 031
Kilomètres parcourus



5 933
Aides alimentaires



21 007
Déjeuners distribués



2 044
Rapports d'impôts

FAITS SAILLANTS 2021



1 111
Transports médicaux



40 248
Repas
(Popote roulante)



248
Enfants aidés
(Op. sept.)



234
Enfants aidés
(Arbre de joie)



598
Paniers de Noël



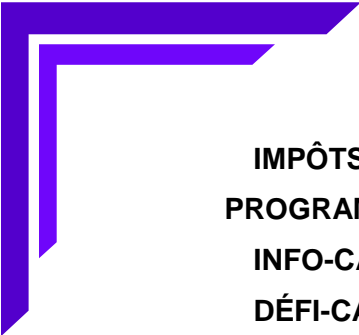
315
Repas
(cuisines collectives)



65
Clients
administration spéc.

TABLE DES MATIÈRES

PRÉSENT DANS SON MILIEU	6
LE MOT DU PRÉSIDENT	7
LE MOT DU DIRECTEUR	8
LE CONSEIL D'ADMINISTRATION	9
CHAMPS D'ACTION ET PROGRAMMES	10
STRUCTURE ORGANISATIONNELLE	11
LES IMPACTS DE LA PANDÉMIE DE COVID-19 SUR LE CABBR : FAIRE PLUS AVEC MOINS	12
CHAMP 1 : BÉNÉVOLAT	13
PROGRAMME 1 : DÉVELOPPEMENT DE L'ACTION BÉNÉVOLE	13
PROMOTION DE L'ACTION BÉNÉVOLE ET SOUTIEN AUX BÉNÉVOLES	14
RECONNAISSANCE DES BÉNÉVOLES	16
CHAMP 2 : SOUTIEN À LA COMMUNAUTÉ	18
PROGRAMME 2 : INFORMATIONS ET RÉFÉRENCES	19
ACCUEIL ET RÉFÉRENCEMENT	19
PROGRAMME 3 : MAINTIEN À DOMICILE	20
POPOTE ROULANTE	20
BOUTON PANIQUE	21
ACCOMPAGNEMENT MÉDICAL ET TRANSPORT	22
VISITES D'AMITIÉ	23
PROGRAMME 4 : AIDE AUX ENFANTS	24
DÉJEUNER-ÉCOLE	24
OPÉRATION-SEPTEMBRE	25
PROGRAMME 5 : SOUTIEN ALIMENTAIRE	26
LA GUIGNOLÉE RÉINVENTÉE 2021	28
LA GRANDE GUIGNOLÉE DES AFFAIRES ET DES MÉDIAS	30
PANIERS DE NOËL	31
ARBRE DE JOIE	32
CUISINES COLLECTIVES	33
PROGRAMME 6 : ADMINISTRATION SPÉCIFIQUE ET IMPÔTS	34
ADMINISTRATION SPÉCIFIQUE	34



IMPÔTS	35
PROGRAMME 7 : INFO ET DÉFI CANCER	37
INFO-CANCER	37
DÉFI-CANCER	38
CHAMP 3 : GOUVERNANCE ET VIE ASSOCIATIVE	39
DES CHIFFRES QUI PARLENT	40
NOS STARS DU MOIS	41
ADHÉSIONS ET PARTENARIATS	43
DONATEURS ET PARTENAIRES	47
UN GRAND MERCI À TOUS NOS DONATEURS!	49
CONCLUSION	50

PRÉSENT DANS SON MILIEU

NOTRE MISSION

Promouvoir et développer l'action bénévole dans la MRC de Pierre-De Saurel en soutien à des services d'aide, ainsi qu'aux organismes communautaires qui en expriment le besoin.

NOTRE VISION

Se positionner comme leader de l'action bénévole en offrant toute la collaboration nécessaire aux organismes de la région et en unissant nos efforts afin de grandir ensemble dans l'implication mutuelle des causes qui nous tiennent à cœur.

NOS VALEURS



NOS 3 CHAMPS D'ACTION

L'ensemble des actions se regroupe, selon le cadre de référence de la Fédération des centres d'action bénévole du Québec sous trois champs :

- **Le développement de l'action bénévole:** Promotion de l'action bénévole et soutien aux bénévoles;
- **Soutien à la communauté:** Services aux individus et soutien aux organismes;
- **Gouvernance et vie associative:** Comportement éthique et gestion démocratique.

LE MOT DU PRÉSIDENT



Frédéric Cournoyer
FRÉDÉRIC COURNOYER

L'année 2021 fut encore une fois une année sous le signe de cette terrible pandémie. Malgré les moments difficiles, notre équipe d'employés et de bénévoles passionnés a permis à notre organisme de continuer de briller dans la région. Certains projets n'ont pu voir le jour cette année, mais nous avons quand même été en mesure de lancer certains projets, tels que les visites d'amitié et plusieurs comités qui nous permettront de continuer de nous améliorer.

Je vous souhaite encore une fois, une année remplie de nouveaux projets, de santé et d'événements rassembleurs bondés de gens!

J'en profite pour remercier chaleureusement, les bénévoles, les employés ainsi que les administrateurs du CABBR. Je suis très fier de ce que notre organisme représente dans notre région.



LE MOT DU DIRECTEUR



ANDO ANDRIANADY

L'année 2021 a été marquée par la poursuite de la pandémie de COVID-19, qui a confronté le Centre d'action bénévole du Bas-Richelieu (CABBR) à encore plus de défis qu'en 2020. Grâce aux efforts soutenus des bénévoles, donateurs et partenaires, et bien sûr de l'équipe, le CABBR a continué de soutenir et d'accompagner sa clientèle. Je veux tous les remercier pour leur dévouement.

Notre principal défi fut de conjuguer les contraintes de la pandémie et les moyens financiers réduits avec les besoins grandissants dans la communauté. Ainsi, le nombre de personnes bénéficiant de notre aide alimentaire a continué d'augmenter pour se stabiliser durant l'été puis atteindre un pic en fin d'année. Le nombre d'enfants bénéficiant du service de Déjeuner-école a presque triplé. Cette recrudescence des besoins a entraîné beaucoup de pression et de fatigue pour les employés. De plus, les règles de distanciation nous ont contraints à fermer les ateliers de cuisines collectives pendant la majeure partie de l'année. Il a fallu se réinventer, notamment pour les services de Déjeuner-école, la guignolée et la distribution des paniers de Noël.

Malgré tout, le CABBR a poursuivi sa mission et a même ajouté un nouveau service pour briser l'isolement des personnes âgées. Nous avons également développé des partenariats avec A&W Canada et Repas-partagé, au profit des Déjeuners-écoles, et avec le nouveau magasin Tigre géant, aux Promenades, pour recueillir ses invendus. Autres faits positifs, la Semaine de l'action bénévole a été soulignée en grand dans les médias et le CABBR a reçu les prix « Coup de cœur » et « Hommage à un organisme communautaire » lors du Gala de reconnaissance de l'action communautaire et de l'économie sociale Pierre-De Saurel. Une tape dans le dos bien appréciée!

LE CONSEIL D'ADMINISTRATION

Un conseil d'administration, c'est la pierre angulaire d'un organisme de bienfaisance enregistré. Il est responsable de la santé et de la viabilité de l'organisme.



FRÉDÉRIC COURNOYER
Président



JACINTHE SALVAS
1^{re} vice-présidente



LISE LALANCETTE
2^e vice-présidente



RICHARD BOURQUE
Trésorier



SERGE DESROSIERS
Secrétaire



MARIO CÔTÉ
Administrateur



DENIS DUMONT
Administrateur



LUCE JACOB
Administratrice



ANNIE LAVALLÉE
Administratrice



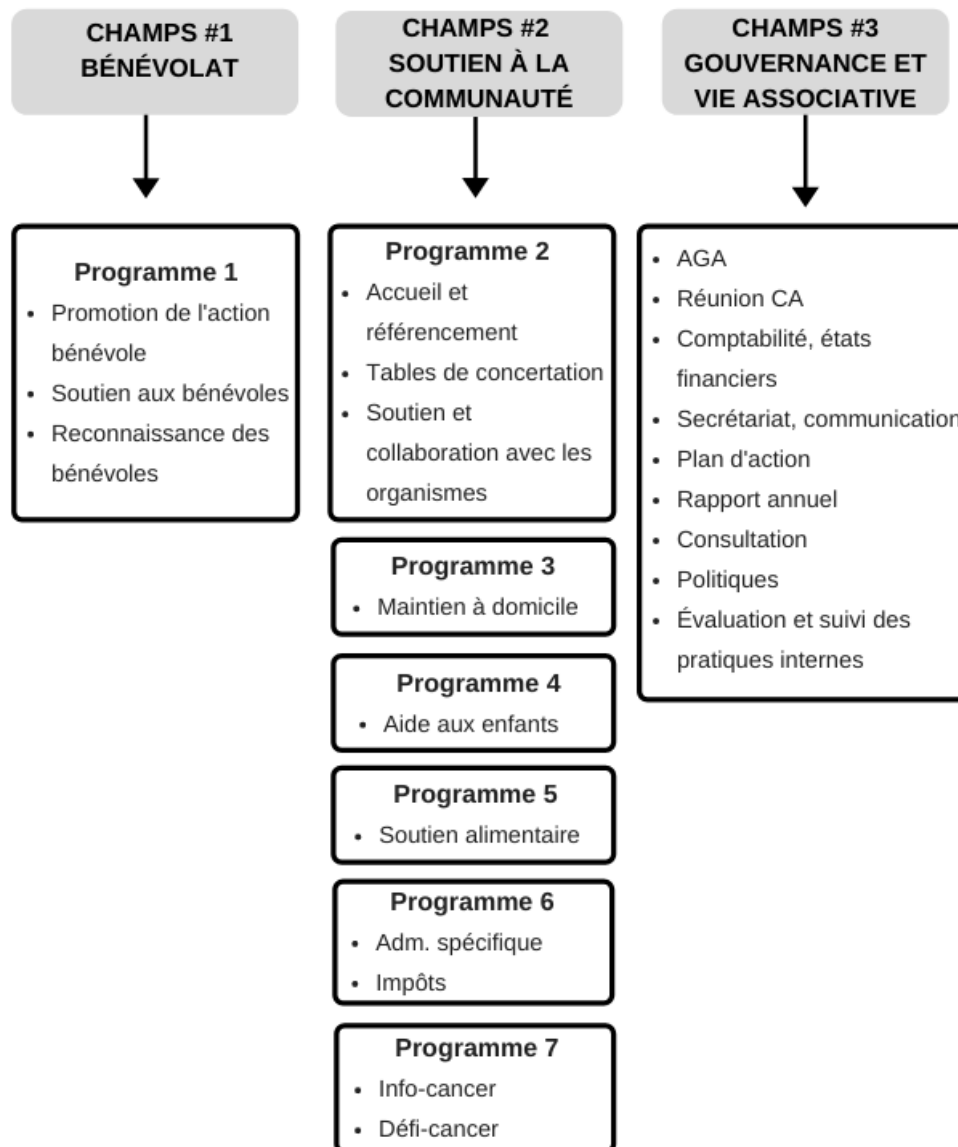
GILBERT POULIN
Administrateur



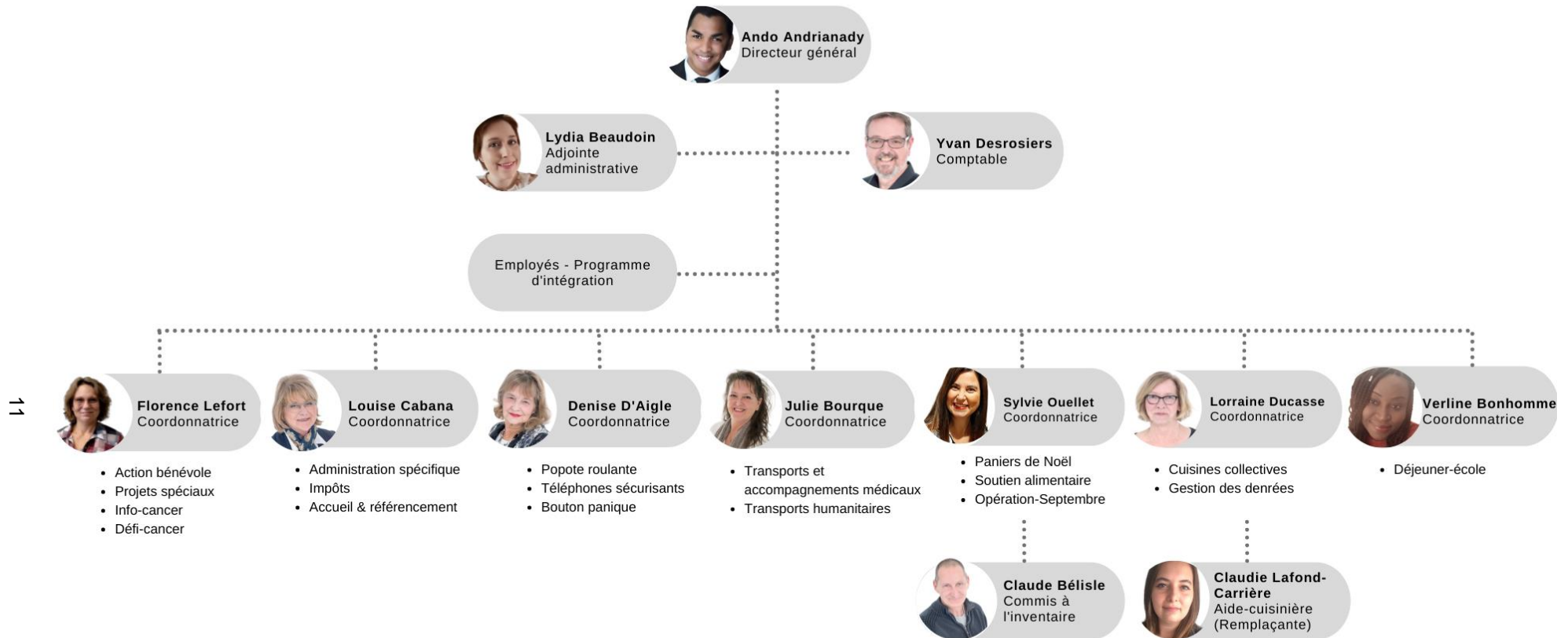
JOELLE RACINE
Administratrice

CHAMPS D'ACTION ET PROGRAMMES

Les **3 champs d'action** selon le cadre de référence 2015 de la fédération des CAB du Québec (FCABQ) et les **7 programmes d'activités** découlant de la planification stratégique de 2015.



STRUCTURE ORGANISATIONNELLE



LES IMPACTS DE LA PANDÉMIE DE COVID-19 SUR LE CABBR : FAIRE PLUS AVEC MOINS

La pandémie de COVID-19, qui a continué en 2021, a entraîné avec elle son lot de contraintes et affecté sans équivoque les opérations du Centre d'action bénévole du Bas-Richelieu inc. (CABBR), et ce, à tous les niveaux particulièrement les ressources humaines et financières.

En effet, d'une part il y a eu une recrudescence des besoins dans la communauté, dont une partie est fragilisée par la pandémie. Le nombre de personnes bénéficiant de notre aide alimentaire n'a cessé d'augmenter et après une stabilisation durant l'été, a ensuite continué d'augmenter en fin d'année. Pratiquement trois fois plus d'enfants ont bénéficié du service de Déjeuner-école, en incluant les frères et sœurs en bas âge ou fréquentant l'école secondaire, mais ne pouvant pas avoir accès au service habituellement. Cette explosion des besoins a créé une pression et une fatigue importantes chez les employés. En outre, ils ont dû adopter de nouvelles façons de faire pour continuer à assurer les services en temps de pandémie, et tout cela conjugué, en raison du confinement, à une baisse du nombre de bénévoles, heureusement revenus peu à peu au Centre.

Le Centre a vu ses moyens financiers se réduire, comparé à 2020, alors qu'il avait besoin de ressources plus que jamais.

Tous ces éléments combinés ensemble ont eu un impact majeur sur nos dépenses ainsi que les revenus. Pour résumer, le CABBR a dû faire (beaucoup) plus avec (beaucoup) moins. Un véritable défi d'équilibriste, réussi en 2021, mais qui ne pourra se poursuivre bien longtemps... (sans l'aide de nos donateurs et bailleurs de fonds)



CHAMP 1 : BÉNÉVOLAT

PROGRAMME 1 : DÉVELOPPEMENT DE L'ACTION

BÉNÉVOLE



FLORENCE LEFORT

Le bénévolat est un acte de développement social fondé sur la motivation de s'impliquer auprès des causes et du milieu dans lesquels il agit et se déploie. Il s'agit d'un acte fondé sur des valeurs de gratuité et de responsabilités. La confiance à l'égard de l'organisme, le fait d'avoir des intérêts qui sont en affinité avec celle-ci, constituent des facteurs d'implication et de motivation importants.

Impact sur la société

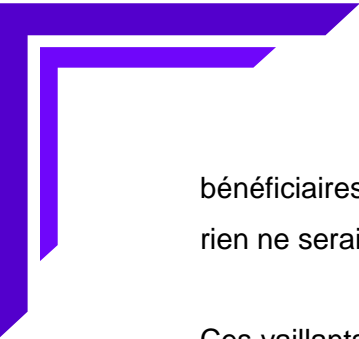
Le partage et la solidarité sont des valeurs importantes pour la population québécoise. La pandémie a démontré que tout un chacun peut, du jour au lendemain, voir sa situation changer. Cet état de fait a peut-être rappelé à tous que sans le bénévolat, beaucoup resteraient seuls et sans ressources. On pourrait dire que d'une certaine manière, savoir que l'on peut compter sur une action bénévole solide est rassurant.

Impact sur les bénévoles

Cette année 2021 a été encore une fois ponctuée de périodes de confinements et de mesures sanitaires limitant les contacts et échanges sociaux directs entre les gens. De ce fait, la plupart des bénévoles actifs ont continué leur activité, leur permettant ainsi de ne pas souffrir de cet isolement forcé. Il est certain que l'impact a été bénéfique pour eux en leur apportant, régulièrement ou ponctuellement selon leurs habitudes, d'une part la fierté d'être essentiels pour les plus démunis, et d'autre part l'assurance de conserver une vie sociale.

Impact sur le CABBR

Dans le même ordre d'idée que pour les bénévoles, il est primordial pour les employés du CABBR de constater que leurs efforts pour continuer d'offrir le soutien nécessaire aux



bénéficiaires sont toujours aussi soutenus par leurs bénévoles, sans qui, rappelons-le, rien ne serait possible.

Ces vaillants et généreux bénévoles ont donné au total 30 346 heures, ce qui équivaut à un salaire total, pour un taux horaire au minimum légal (13,50 \$), de 409 671 \$.

PROMOTION DE L'ACTION BÉNÉVOLE ET SOUTIEN AUX BÉNÉVOLES

La mission que s'est donnée le CABBR est de mettre en place un solide réseau inter-organismes, qui permettrait de centraliser le recrutement, la formation et l'orientation des bénévoles.

Regrouper les informations besoins/disponibilités de chacun dans une seule banque de données permettrait par exemple d'orienter les nouveaux inscrits vers un organisme dont l'action correspondrait à leurs compétences, ou de diversifier les possibilités d'offrir leur contribution et de participer à plusieurs actions.

Les organismes pourraient profiter d'une plus grande visibilité grâce à un partage d'information au travers de nos outils déjà en place, tels que Facebook, LinkedIn et Instagram, en complément à leurs propres supports de diffusion. Nous prévoyons de présenter un projet concret bientôt.

Ce projet représente un travail de longue haleine dont la mise en place incombe à la nouvelle coordinatrice de l'action bénévole.

PUBLICATIONS / DIFFUSION D'INFORMATIONS

Toutes les offres de bénévolat, les activités à venir, ainsi que les reconnaissances furent publiées sur nos réseaux sociaux. Nous avons également publié un grand nombre d'informations en lien avec les ajustements réguliers nécessaires à nous adapter aux mesures sanitaires au fur et à mesure des décisions gouvernementales.

Nous avons également pu réagir rapidement et efficacement à un nombre croissant de questions ou réactions au travers de « Messenger ».

N'oublions pas de mentionner les partenaires de qualité qui permettent au CABBR de rejoindre un très grand nombre de nos concitoyens en toute occasion :



Mille mercis à vous!

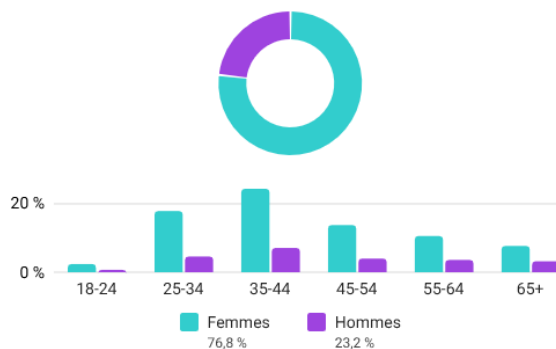
Statistiques de l'impact des réseaux sociaux du 1^{er} janvier au 31 décembre 2021

Abonnés Facebook : 2 061

Mentions J'aime de la Page Facebook

1,8 K

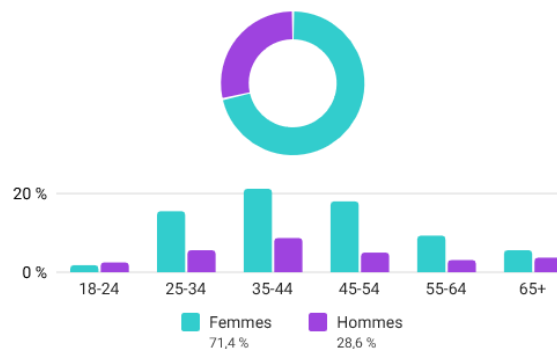
Âge et genre



Abonnés Instagram

225

Âge et genre



JOURNÉE DES AÎNÉS

Notre équipe était présente à l'évènement organisé par Action Logement Pierre-De Saurel afin de souligner la journée des aînés qui avait lieu le jeudi 30 septembre 2021. Un diner hot-dog et une après-midi d'activités ont été offerts gratuitement aux aînés de la région dans le respect des mesures sanitaires.

RECONNAISSANCE DES BÉNÉVOLES

En 2021, 72 bénévoles se sont inscrits au sein de l'équipe du CABBR. Au 31 décembre, 201 bénévoles étaient actifs malgré les circonstances rendues parfois difficiles par la situation actuelle. Nous avons pris particulièrement soin de leur permettre de travailler dans les conditions les plus sécuritaires possible.

Nous profitons de chaque occasion pour les remercier. Cartes de vœux aux anniversaires, cadeaux lors de la semaine des bénévoles, nombreuses publications en leurs noms sur les réseaux sociaux, entre autres, sont autant de marques de gratitude que le CABBR peut leur offrir.

CARTES D'ANNIVERSAIRE

Lors de leur anniversaire, chaque bénévole reçoit une carte d'anniversaire signée par tous les membres de l'équipe témoignant de leur gratitude. Un simple geste qui fait chaud au cœur des bénévoles et qui nous rappelle à quel point ils sont importants.

BÉNÉFICIAIRES	BÉNÉVOLES	HEURES
165	2	2



29 Avril 2021: Mme Deka Ibrahim reçoit une médaille de lieutenant-gouverneur pour la jeunesse.

JOURNÉE MONDIALE DU BÉNÉVOLAT

Le CABBR a, comme chaque année, souligné l'implication assidue de nos bénévoles en célébrant leurs 5, 10, 15, 20, 25 et même 30 années de dévouement, en leur remettant à chacun un certificat personnalisé accompagné d'un médaillon bronze, argenté ou or. Les employés ont également tenu à saluer le courage et la générosité dont chacun d'entre eux a fait preuve pour soutenir le CAB du Bas-Richelieu inc. À cet effet, grâce à Création Vicky Gallant-Blais nous avons pu leur remettre un petit cadeau pour souligner l'événement.



SEMAINE DE L'ACTION BÉNÉVOLE

Durant la semaine de l'action bénévole, de nombreux témoignages de remerciements et de reconnaissance ont été diffusés sous forme de capsules vidéo, préparées, tournées et interprétées par nos coordinatrices. Des témoignages vidéo d'autres organismes de la région, ainsi que de bénéficiaires ont également été publiés tout au long de la semaine. Grâce à de généreux donateurs, nous avons pu leur confectionner des sacs-cadeaux. Nous avons également souligné les bonnes actions de trois bénévoles dans un article des 2Rives qui a paru le 21 avril 2021.

Nous regrettons de n'avoir, cette année encore, pas pu organiser de manifestations de remerciement plus festives.



De gauche à droite : M. Gérard Charron, Mme Julie Cusson et M. Serge Galien.
Photo : Alexandre Brouillard, les 2Rives

CHAMP 2 : SOUTIEN À LA COMMUNAUTÉ



INFORMATIONS ET RÉFÉRENCES

- Accueil et référencement



MAINTIEN À DOMICILE

- Popote roulante
- Bouton panique
- Accompagnement médical et transport
- Visites d'amitié



AIDE AUX ENFANTS

- Déjeuner-école
- Opération Septembre



SOUTIEN ALIMENTAIRE

- Dépannage et Marché du CAB
- Guignolée
- Paniers de Noël et Arbre de joie
- Cuisines collectives



ADMINISTRATION SPÉCIFIQUE ET IMPÔTS

- Administration spécifique
- Impôts



INFO ET DÉFI-CANCER

- Info-cancer
- Défi-cancer

PROGRAMME 2 : INFORMATIONS ET RÉFÉRENCES

ACCUEIL ET RÉFÉRENCEMENT

Sous la responsabilité de la coordonnatrice, les réceptionnistes-bénévoles du service d'accueil et référencement ont pour rôle d'accueillir les visiteurs et les diriger vers la bonne ressource. Bien outillées, elles répondent aux appels et donnent l'information nécessaire. Elles s'occupent également de prendre les rendez-vous du Bonhomme à lunettes.

La baisse marquée des appels est expliquée par le changement de notre système téléphonique. Les gens peuvent maintenant composer directement le numéro de poste de la personne à qui ils veulent parler.

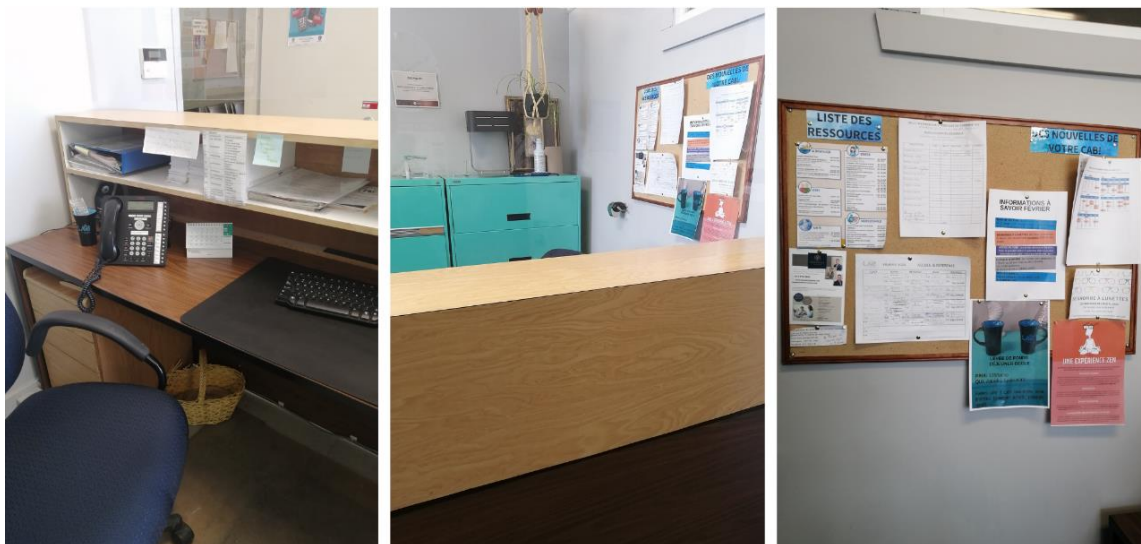
TEMPS BÉNÉVOLE

	BÉNÉVOLES	HEURES
2021	16	1111
2020	20	916

VISITES ET APPELS

	SERVICES MAD	SERVICES NON-MAD
2021	4 887	3 617
2020	9 469	5 577

**MAD = Maintien à domicile : Service visant l'autonomie de la personne dans son milieu naturel. (Personnes de 65 ans et plus, en perte d'autonomie, souffrant d'une maladie grave, un handicap physique et/ou ayant un trouble persistant en santé mentale.)



PROGRAMME 3 : MAINTIEN À DOMICILE

POPOTE ROULANTE



DENISE D'AIGLE

La popote a fait très bonne figure en 2021 malgré la pandémie. Nous n'avons pas eu la participation du milieu enseignant comme ce fût le cas en 2020, la situation n'étant pas la même. Nos bénévoles réguliers ont assuré la continuité du service avec le même empressement que d'habitude, fidèle au poste. Nous avons eu la chance de ne pas compter trop de gens malades ou de désistements dans nos rangs, ce qui a permis de ne pas déstabiliser la livraison de la popote. Nos clients apprécient de recevoir leurs repas à domicile et d'avoir quelqu'un à qui dire bonjour.

En ces temps de pandémie et souvent, par le fait même, de solitude, la visite du bénévole n'est pas à négliger. Un gros merci à ces mêmes précieux et dévoués bénévoles qui donnent de leur temps pour permettre à nos aînés d'adoucir un peu leur période d'isolement, que ce soit compte tenu des mesures sanitaires ou tout simplement parce qu'ils sont des aînés et trop souvent privés de contact.

APPELS SÉCURISANTS

En 2020, nous avons décidé d'appeler les clients de la popote pour leur offrir le menu au lieu d'aller leur porter comme nous le faisons chaque semaine, ceci, à cause de la pandémie, afin d'éviter le plus de contact possible. Nous avons continué sur cette lancée en 2021. Les bénévoles appellent leurs clients chaque semaine et c'est très positif. Ils sont contents de leur parler. Très souvent, l'appel peut être réconfortant et désennuyant pour la personne dont c'est le seul contact de la journée... Tout compte fait, ces appels ont leur raison d'être; c'est une recette gagnante.

POPOTE ROULANTE	2020	2021	APPELS SÉCURISANTS	2020	2021
Repas	40 669	40 248	Appels	6807	8685
Bénéficiaires	393	353	Bénéficiaires	393	353
Bénévoles	80	39	Bénévoles	26	11
Heures	2 346	2 316	Heures	280	362
KM	24 778	21 343			

BOUTON PANIQUE

Ce petit appareil qui assure la sécurité des gens vulnérables a encore prouvé son utilité en 2021; nous en avons installé 34. Ce sont les employés de S.O.S Médic eux-mêmes qui s'en sont chargés étant donné que notre technicien habituel n'était pas en mesure de le faire. Nous apprécions beaucoup cette collaboration qui permet à nos aînés de jouir d'une certaine tranquillité d'esprit.

IL EXISTE PLUSIEURS OPTIONS

• Pour une sécurité à domicile.

Bouton SOS-MÉDIC (standard)



• Détecte automatiquement les chutes.

Bouton SOS-MÉDIC (chutes)



• La sécurité où que vous soyez!

Bouton GPS SOS-MOBILE



• Des appels qui sauvent des vies!

Appel préventif Bon-Matin



• N'oubliez plus de les prendre!

Rappel de médicaments



ACCOMPAGNEMENT MÉDICAL ET TRANSPORT



JULIE BOURQUE

Le service d'accompagnement transport bénévole est un service essentiel pour notre communauté.

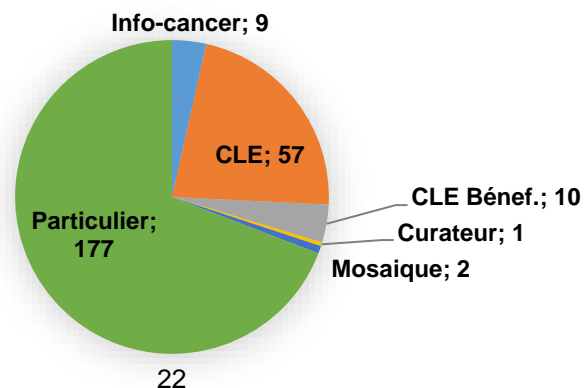
En tant que coordonnatrice du service, j'ai dû le maintenir en temps de pandémie avec beaucoup d'ardeur et de patience, afin que tous nos bénéficiaires reçoivent les soins nécessaires pour leur santé. J'ai également dû soutenir et encourager tous nos bénévoles existants et faire la formation de tous ceux qui sont venus nous épauler.

Notre service n'a jamais cessé et nous n'avons jamais baissé les bras dans cette situation difficile. Aujourd'hui nous sommes toujours là pour apporter le réconfort et l'écoute, à ceux qui en ont besoin. Quel que soit notre état de santé, nous avons toujours besoin d'un ami bénévole.

Un coup de chapeau à tous nos bénévoles. Merci!

ACCOMPAGNEMENT MÉDICAL	2020	2021
Transports	1027	1111
Bénéficiaires différents	296	256
KM	115 599	123 678
Bénévoles	28	21
Heures	3917	4208

BÉNÉFICIAIRES PAR INSTANCE



VISITES D'AMITIÉ

Ayant été touchés par la détresse et l'isolement amené par la pandémie chez nos aînés, nous avons créé un projet pilote; la création d'un nouveau service « Les visites d'amitié ». Le but de ce service est de briser l'isolement, identifier les perceptions négatives liées au vieillissement et développer un regard critique face aux préjugés.

Avec l'aide de nos vaillants bénévoles, nous souhaitons aider nos bénéficiaires à :

- ↳ Prendre le virage du vieillissement en abordant de façon sereine ce qui ne sera plus jamais pareil et accueillir de nouvelles forces et valeurs pour se redéfinir à partir de nouveaux repères;
- ↳ Avoir un regard rafraichissant sur le vieillissement pour combattre l'âgisme et miser sur les forces de l'âge;
- ↳ Identifier les perceptions négatives liées au vieillissement et développer un regard critique face aux préjugés.

Chaque semaine, un bénévole doit appeler ou visiter la personne âgée avec qui il est jumelé. Le fait d'être toujours jumelé avec la même personne créer des liens et amène une certaine quiétude d'esprit chez la personne âgée.

Merci à nos bénévoles d'illuminer les journées de nos personnes âgées.

BÉNÉVOLES	NB DE JUMELAGES AVEC BÉNÉF.	NB DE BÉNÉF. À JUMELER (CISSS)	NB DE BÉNÉF. À JUMELER (AUTRE QUE CISSS)	NB DE VISITES D'AMITIÉ
14	28	10	2	447



PROGRAMME 4 : AIDE AUX ENFANTS DÉJEUNER-ÉCOLE



VERLINE BONHOMME

Dans le but de promouvoir de bonnes habitudes alimentaires, le Centre d'action bénévole du Bas-Richelieu inc. offre depuis environ 25 ans un programme de déjeuner dans les écoles de la région.

Depuis le début de la pandémie, nous avons modifié notre manière de procéder afin d'offrir aux enfants l'accès à un petit déjeuner complet avant d'aller à l'école. Actuellement, nous livrons de façon hebdomadaire les denrées nécessaires à la constitution de cinq (5) déjeuners complets par enfant d'âge primaire dans la famille ayant demandé ce soutien.

Ils sont adaptés aux contraintes (allergies) et sont constitués de :

- ✎ Pain, céréales peu sucrées et complètes, bagel, muffin, gruau;
- ✎ Fromage, yogourt, margarine, lait, œufs;
- ✎ Fruits frais (pommes, clémentines, poires, bananes);
- ✎ Jus (jus d'orange, jus de pomme);
- ✎ Gaufres, confiture, beurre d'arachide.

Nous tenons à remercier nos partenaires qui ont contribué à cette noble cause.

- Le Centre de services scolaire de Sorel-Tracy;
- Les directions d'écoles et les équipes pédagogiques de la communauté scolaire;
- Nos valeureux bénévoles;
- Nos généreux donateurs.

Grâce à vous, nous pouvons offrir un réconfort à plusieurs familles du territoire de la MRC Pierre-De Saurel et aider les enfants à commencer la journée avec entrain et détermination.

BÉNÉFICIAIRES	DÉJEUNERS DISTRIBUÉS	BÉNÉVOLES	HEURES	KILOMÉTRAGES
272	21 007	60	868	7 010

OPÉRATION-SEPTEMBRE



SYLVIE OUELLET

Le mois d'août est une période très importante au CABBR. Nous procédons aux inscriptions des enfants provenant de familles fragilisées financièrement afin de les aider pour la rentrée scolaire. À la suite d'une évaluation des revenus familiaux, tous ceux qui répondent à nos critères peuvent bénéficier de cette activité. Nous prenons en charge les comptes scolaires et remettons à chaque enfant un sac à dos et une gourde. De plus, des cartes-cadeaux de l'Aubainerie de Sorel leur ont été remises pour faciliter l'achat des vêtements ou souliers.

Dans le cadre de cette opération, Centraide Richelieu-Yamaska nous a versé 33 000 \$.

Enfants aidés (Primaire)

153



Enfants aidés (Secondaire)

95

Chaussures, vêtements

8 000 \$



Familles aidées

132



Effets scolaires

23 338,63 \$



Autres

941,98 \$

PROGRAMME 5 : SOUTIEN ALIMENTAIRE

2021 a été toute une année. La COVID a encore été présente dans notre quotidien. Cette situation nous a amenés à nous retrousser les manches afin de répondre aux énormes besoins des bénéficiaires. Nous avons dû, une fois de plus, nous adapter afin de répondre à la demande alimentaire toujours aussi grandissante. Mais, une chose est certaine, toute l'équipe (direction, employés, bénévoles) a réussi à surmonter cette montagne. Encore une fois, les bénéficiaires ont été au cœur de nos interventions afin d'aider les personnes seules et les familles vulnérables de notre territoire. C'est en travaillant en équipe que les résultats ont été palpables.

MARCHÉ DU CAB

Le Marché du CAB est offert tous les mercredis, de 12 h 30 à 15 h 30. Les bénéficiaires peuvent se procurer des denrées de toutes sortes moyennant une somme de 5 \$ (personne seule ou en couple) ou de 10 \$ pour les familles.

Le Marché permet de bénéficier des aliments essentiels, sains, nutritifs, sous la supervision de nos valeureux bénévoles. Cette façon de procéder permet aux bénéficiaires de choisir les aliments qu'ils préfèrent et ainsi d'éviter tout gaspillage. Le Centre d'action bénévole peut ainsi desservir davantage de personnes.

L'année 2021 a débuté avec un marché différent, où les boîtes alimentaires étaient préparées à l'avance, où nous avons dû travailler à l'extérieur afin de respecter les mesures sanitaires, afin de maintenir un service auprès de nos usagers, mais surtout, de permettre aux employés ainsi qu'aux bénévoles de travailler dans un milieu sécuritaire.

En mars 2021, les bénéficiaires ont pu recommencer à participer, au Marché du CAB, avec la formule initiale soit celle de choisir le contenu de leur boîte alimentaire (avec des règles sanitaires à respecter, soit la distanciation, le port du masque, le lavage des mains). Malgré toute cette pandémie, les gens ont continué de donner généreusement. La générosité de nos précieux collaborateurs a été encore une fois très précieuse. Mais, n'en demeure pas moins que les besoins sont constants, malheureusement les besoins de diminuent pas et les ressources s'épuisent rapidement. Le défi cette année sera de

continuer de travailler fort pour être en mesure d'offrir aux gens vulnérables un service alimentaire adéquat.

BÉNÉFICIAIRES MARCHÉ DU CAB

BÉNÉFICIAIRES	PERSONNES REJOINTES	DÉPANNAGES
835	1393	5494

BÉNÉVOLAT MARCHÉ DU CAB

BÉNÉVOLES	HEURES
34	1938



23 juin 2021 : Bénévolat du CJE.



22 septembre 2021: Bénévolat de l'Oriéthèque.

DÉPANNAGE D'URGENCE

Le CABBR offre des dépannages alimentaires d'urgence, pour ceux qui vivent des situations difficiles. Cette aide doit être réalisée dans l'immédiat. Elle est offerte à des bénéficiaires référés par des organismes partenaires, par des intervenants au CLSC, des gens n'ayant plus de revenus et ne connaissant pas nos services, des gens ne pouvant pas se présenter au Marché du mercredi. Ces bénéficiaires sont invités par la suite à se présenter, au Marché du CAB afin de combler leurs besoins hebdomadaires en alimentation.

BÉNÉFICIAIRES DÉPANNAGE D'URGENCE

BÉNÉFICIAIRES	MAD	N-MAD	PERSONNES REJOINTES	DÉPANNAGES MAD	DÉPANNAGES N-MAD
208	39	169	179	164	275

**MAD = Maintien à domicile : Service visant l'autonomie de la personne dans son milieu naturel. (Personnes de 65 ans et plus, en perte d'autonomie, souffrant d'une maladie grave, un handicap physique et/ou ayant un trouble persistant en santé mentale.)

LA GUIGNOLÉE RÉINVENTÉE 2021

Tout comme en 2020, la Guignolée a été organisée sous sa forme « réinventée ». Son organisation a été menée à bien grâce au partage des tâches habituellement réalisées par une seule coordonnatrice, dont le poste était à combler à cette période.

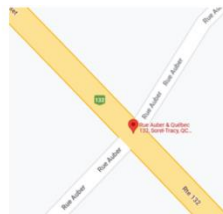
De nombreux bénévoles « occasionnels » ont répondu à l'appel, encore une fois, malgré les conditions particulières, et grâce à leur enthousiasme ont fait de la Guignolée réinventée 2021 un franc succès.

Le 25 novembre, dès 7 h, les équipes de bénévoles se sont relayées aux intersections suivantes :

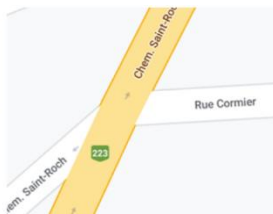
SOREL-TRACY



Hôtel-Dieu/Fiset



Fiset/Auber

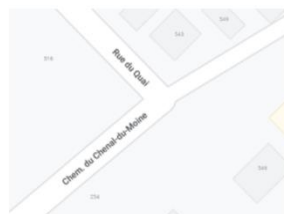


Ch. St-Roch/Cormier



Boul. de Tracy/ De la Plaza

SAINTE-ANNE-DE-SOREL



Du Quai/Chenal-du-Moine



Hôtel de la Rive

La campagne monétaire a été lancée le 1^{er} novembre et s'est déroulée en plusieurs volets.

CHÈQUE
 • Par la poste
 • En personne

BARILS
 • Métro Plus
 • Super C
 • Provigo
 • IGA (Marché André Tellier)
 • Le traversier
 • L'école Au Petit Bois

GUIGNOLÉE DES RUES
 • 25 novembre 2021

PAR TÉLÉPHONE
 • Carte de crédit

GUIGNOLÉE DES MÉDIAS ET DES AFFAIRES
 • 9 décembre 2021

EN LIGNE
 • Paypal
 • La Ruche: Campagne de notre partenaire Desjardins

CONCERT DE NOËL
 • Annulé compte tenu de la pandémie

GUIGNOLÉE DES ÉGLISES
 • 5 décembre 2021
 • Église Saint-Pierre, Enfant-Jésus, Sainte-Anne
 • Don en denrées et en argent

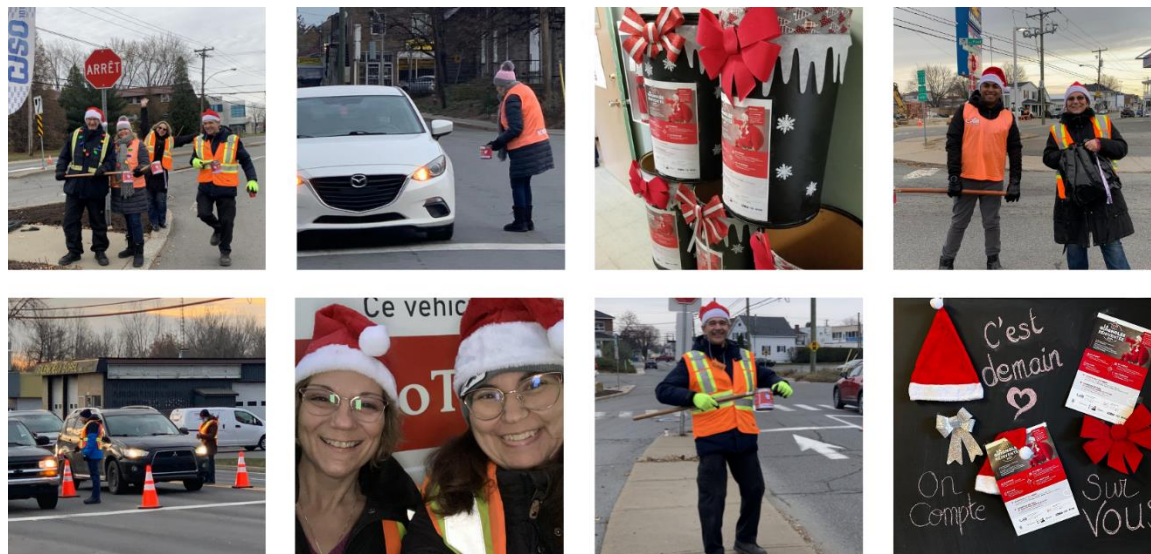
TIRELIRES
 • Dans de nombreux commerces

DONS AU GEST
 • En denrées
 • En argent

Il est à noter que cette année la Guignolée des rues ne s'est tenue que sur une date, contre deux l'an passé. Malgré cela, le montant récolté en 2021 n'a été inférieur que de 5124,57 \$.

Le montant total de 107 086,36 \$ de cette formule 2021 a permis au CABBR et au GEST de remettre de nombreuses cartes-cadeaux que les familles ont pu utiliser à leur guise soit chez Métro Plus, soit chez Super C, leur permettant de magasiner eux-mêmes pour leurs repas des fêtes.

	Donns	Églises	Épicerie & commerces	Rues CABBR	Rues Médias & Affaires	GEST	Concert	La Ruche	Donns au CABBR	Total
Denrées		\$ 4 599,72	\$ 9 372,18	\$ 0,00	\$ 0,00	\$ 1 055,00				\$ 15 026,90
Argent		\$ 6 989,35	\$ 1 408,75	\$ 24 195,73	\$ 7 540,40	\$ 19 252,72	\$ 987,85	\$ 3 790,00	\$ 27 894,66	\$ 92 059,46
Total		\$ 11 589,07	\$ 10 780,93	\$ 24 195,73	\$ 7 540,40	\$ 20 307,72	\$ 987,85	\$ 3 790,00	\$ 27 894,66	\$ 107 086,36



LA GRANDE GUIGNOLÉE DES AFFAIRES ET DES MÉDIAS

Le 9 décembre dernier avait lieu la 7^e édition de la Grande Guignolée des affaires et des médias dans la région de Sorel-Tracy. C'est sous la gouverne de la Chambre de commerce et d'industrie de Sorel-Tracy que s'est déroulée l'évènement. La collecte a permis d'amasser la somme de 7 540,40 \$ qui fût ensuite distribuée en cartes-cadeaux.

Malgré les conditions pandémiques, les bénévoles, toute l'équipe de la Chambre de commerce ainsi que son conseil d'administration ont fait de cette journée, un succès. Nous leur disons un merci spécial, ainsi qu'à toute la communauté des gens d'affaires, aux précieux partenaires de la Guignolée des affaires et des médias, mais également à CJSO, qui a couvert l'évènement de façon importante, l'équipe des 2Rives et Sorel-Tracy Magazine, ainsi qu'IPIX TV.

Un remerciement spécial également aux équipes de bénévoles du Centre d'action bénévole du Bas-Richelieu (CABBR), de Desjardins Entreprises, du Journal Les 2 Rives, de la Chambre de commerce et d'industrie Sorel-Tracy (CCIST), de La Traversée - Centre de crise et de prévention du suicide, de la Ville de Sorel-Tracy, de Rio Tinto Fer et Titane (RTFT), de l'Orienthèque et de Pizza Sema.

Pour terminer, comment ne pas remercier les donateurs qui ont si généreusement donné malgré ces temps plus difficiles et particuliers? Mille mercis!



PANIERES DE NOËL

Dans le but de permettre aux personnes seules et aux familles vulnérables de la région de vivre un meilleur temps des fêtes, le CABBR offre un panier de Noël. Les gens doivent s'inscrire auprès d'une équipe de bénévoles qui s'occupent de réaliser les inscriptions et comptabiliser les statistiques.

Le CABBR réalise les inscriptions pour les paniers de Noël des municipalités rurales de la MRC Pierre-De Saurel, qui font leur propre distribution des paniers de Noël. Le CABBR réalise également, lors de cet événement, les inscriptions pour l'Arbre de Joie qui distribuent aux enfants âgés entre 0 et 12 ans un cadeau pour Noël. C'est donc un travail d'envergure puisque nous avons réalisé 1 018 entrevues auprès des bénéficiaires.

Encore cette année, l'option de la remise de cartes-cadeaux chez différents supermarchés de la région a été privilégiée pour respecter les consignes sanitaires.

Cette initiative a pu être réalisée grâce à la générosité de nos précieux donateurs.

BÉNÉFICIAIRES PANIERS DE NOËL

BÉNÉFICIAIRES	MAD	N-MAD	PERSONNES REJOINTES
598	169	429	1083

**MAD = Maintien à domicile : Service visant l'autonomie de la personne dans son milieu naturel. (Personnes de 65 ans et plus, en perte d'autonomie, souffrant d'une maladie grave, un handicap physique et/ou ayant un trouble persistant en santé mentale.)

BÉNÉVOLAT PANIERS DE NOEL

BÉNÉVOLES	PRÉSENCES	HEURES
7	68	674

PANIERS DE NOËL RURALITÉ

BÉNÉFICIAIRES	PERSONNES REJOINTES
85	179

ARBRE DE JOIE

Le CABBR collabore chaque année avec les bénévoles de l'organisme l'Arbre de Joie, où la Sûreté du Québec prend en charge les inscriptions pour les enfants éligibles à recevoir des cadeaux de Noël. Cette année, pas moins de 234 enfants de 0 à 12 ans (162 familles), incluant les municipalités environnantes, ont eu le plaisir de bénéficier de cette opportunité. Cette année, la remise des cadeaux s'est réalisée aux Promenades de Sorel, en même temps que le panier de Noël (cartes-cadeaux). Le tout en respectant les règles sanitaires.

FAMILLES	ENFANTS REJOINTS
162	234



Photos : Page Facebook de l'Arbre de joie, photos page Facebook CABBR 2020

CUISINES COLLECTIVES



LORRAINE DUCASSE

Ouvertes à tous, les cuisines collectives permettent aux bénéficiaires de cuisiner cinq repas par semaine. En cuisinant ensemble, on y développe des compétences, un réseau, une motivation et on obtient beaucoup de nourriture pour peu de sous.

Les cuisines collectives c'est des valeurs :

- ✓ De **respect** qui mise sur le potentiel et non sur les limitations;
- ✓ D'**autonomie** : Au fil des rencontres les cuisines collectives permettent d'augmenter l'autonomie des participants;
- ✓ De **démocratie** : En permettant aux participants de prendre la parole et de participer à la prise de décisions;
- ✓ De **solidarité** : En recherchant des solutions collectives autour de problèmes communs;
- ✓ De **justice sociale** : Promouvoir l'équité et l'égalité entre les individus.

Cette année 2021, malheureusement à cause des contraintes sanitaires, les rencontres de cuisines collectives n'ont pu être nombreuses. En effet, d'octobre à décembre 2021, il y a eu 9 rencontres au total. Un nombre de trois participants par atelier permettait de maintenir une distanciation raisonnable.

CUISINES COLLECTIVES

BÉNÉF.	MAD	N-MAD	PERSONNES REJOINTES	REPAS	HEURES
7	4	3	12	315	72

**MAD = Maintien à domicile : Service visant l'autonomie de la personne dans son milieu naturel. (Personnes de 65 ans et plus, en perte d'autonomie, souffrant d'une maladie grave, un handicap physique et/ou ayant un trouble persistant en santé mentale.)



TRANSFORMATION ALIMENTAIRE

BÉNÉVOLES	HEURES	DENRÉES
4	1143	20 tonnes

PROGRAMME 6 : ADMINISTRATION SPÉCIFIQUE ET IMPÔTS

ADMINISTRATION SPÉCIFIQUE



LOUISE CABANA

L'administration spécifique est un service donné en collaboration avec le CISSS Montérégie-Est et divers organismes de la région qui nous soutiennent dans notre démarche avec la clientèle comportant des problèmes en santé mentale.

Ce service est très important pour cette clientèle qui est très vulnérable et demande une sécurité dans leur vie. Le programme fait en sorte que la clientèle n'a pas à se soucier des impacts du non payé. Cela leur apporte une tranquillité d'esprit. Nous faisons les démarches de demande d'allocation logement, sécurité de la vieillesse, aide sociale ou autres formulaires qui pourraient augmenter les revenus du bénéficiaire.

C'est une clientèle qui a besoin de communiquer et avec la situation de la pandémie c'est plus difficile pour eux, car ils ne peuvent pas venir dans nos bureaux et parler comme ils le faisaient avant. Ce que je suggère à la clientèle c'est de me téléphoner et si je remarque que le client ne va réellement pas bien, j'interviens auprès de son intervenant. C'est une autre avenue du bien que l'administration leur apporte dans leur vie.

	BÉNÉFICIAIRES	SERVICES (rencontres, appels, etc.)
2021	63	7942
2020	60	8322

IMPÔTS

Nous aidons le citoyen, grâce à notre clinique d'impôts, à remplir son devoir de faire son rapport d'impôts chaque année. L'année 2021 a été parsemée d'embûches en raison de la pandémie. Cette situation a apporté beaucoup de changements et d'ajustements via les bénévoles et la clientèle du service.

L'impôt est un service qui se donne intensivement lors des mois de mars et avril. Étant donné la situation que nous vivons présentement, le client devait prendre rendez-vous avant de se présenter. Lors de l'inscription, la téléphoniste donnait les instructions nécessaires afin que le client reçoive le service adéquatement. Le coût pour bénéficier du service est de 5 \$ pour une personne seule et 10 \$ pour un couple.

Nous ouvrons également la clinique au mois de juillet puisqu'après cette date, la TPS et la solidarité sont coupées chez la personne n'ayant pas fait ses impôts. Il est donc pressant pour eux de ravoir leurs montants manquants. C'est un service qui est très sollicité, peu importe la période de l'année.

Merci à nos bénévoles pour leur implication, dévouement et patience.

BÉNÉFICIAIRES IMPÔTS

	BÉNÉFICIAIRES	BÉNÉF. MAD	RAPPORTS D'IMPÔTS MAD	BÉNÉF. NMAD	RAPPORTS D'IMPÔTS NMAD
2021	972	384	776	588	1268
2020	824	247	512	577	1195

**MAD = Maintien à domicile : Service visant l'autonomie de la personne dans son milieu naturel. (Personnes de 65 ans et plus, en perte d'autonomie, souffrant d'une maladie grave, un handicap physique et/ou ayant un trouble persistant en santé mentale.)

BÉNÉVOLAT IMPÔTS

	BÉNÉVOLES	HEURES
2021	10	1691
2020	17	1400

PROJET PILOTE - CLINIQUE MOBILE

Ayant constaté le nombre incroyable de personnes qui ne se soucie guère de faire leurs rapports d'impôts, nous avons été contactés pour créer un projet pilote de « Clinique mobile d'impôts ». Une clinique mobile consiste à se déplacer pour aller à la rencontre des citoyens dans les organismes pour faire connaître le service et leur permettre de remplir leur déclaration d'impôts sans avoir à se déplacer.

Nous avons visité quatre organismes au mois de novembre pour expliquer notre rôle en tant qu'organisme.

- ↪ L'ACEF Montérégie-Est;
- ↪ L'Association des personnes handicapées de Sorel-Tracy;
- ↪ L'Ardoise, groupe populaire en alphabétisation;
- ↪ Le Groupe d'Entraide l'Arrêt-Court.

Ces rencontres nous permettent de bien expliquer aux participants la marche à suivre pour remplir leurs impôts. Une quarantaine de participants étaient à ces rencontres. La procédure est simple, l'organisme prendra le nom et la date de naissance de leur clientèle et nous les ferons parvenir par courriel et, à partir de là, nous n'aurons qu'à sortir le formulaire avec les renseignements du client et vérifier avec lui si les informations que nous avons sont les bonnes.

C'est nous qui irons dans chaque organisme rencontrer les clients, chercher leurs papiers, remplir notre formulaire et quand les rapports d'impôts seront prêts à être livrés, nous prendrons rendez-vous avec l'organisme pour rencontrer leur clientèle.

Avec cette clinique nous allons avoir un plus grand nombre à desservir.

BÉNÉVOLES	RENCONTRES	HEURES	PERSONNES REJOINTES
1	4	12	42

PROGRAMME 7 : INFO ET DÉFI CANCER

INFO-CANCER



FLORENCE LEFORT

Depuis quelques années, Le CABBR travaille en collaboration avec la Société canadienne du Cancer, afin de permettre aux femmes atteintes de cancer d'avoir une prothèse capillaire pour seulement 20 dollars. Foulards, bandeaux et autres accessoires leur sont fournis gratuitement. Nous avons également à disposition des prothèses mammaires temporaires pour les femmes ayant subi une mastectomie partielle ou totale.

Malheureusement, la SCC a décidé, par mesure de précautions face à l'évolution de la pandémie et pour protéger les personnes immunodéprimées des risques accrus de complications graves en cas de contamination par la COVID-19 ou ses variants, de ne plus faire appel aux centres régionaux.

Nous espérons pouvoir à nouveau proposer ce service.

BÉNÉFICIAIRES	SERVICES (rencontres, appels, etc.)	PROTHÈSES CAPILLAIRES	PROTHÈSES MAMMAIRES	ACCESSOIRES PRÊTÉS
11	31	18	0	20



DÉFI-CANCER

Le programme Défi-cancer a pour but de soutenir les personnes de notre région atteintes d'un cancer. Il n'est pas financé par la SCC, mais principalement par le Défi-vélo Lussier et les dons.

Nous offrons notamment un accompagnement - transport vers le lieu de traitement, que ce soit à Sorel-Tracy ou dans un hôpital plus éloigné (Montréal par exemple), ainsi que la livraison de repas au travers de notre Popote roulante. Ces services sont accessibles gratuitement ou à moindre coût selon le revenu de chacun.

Comme pour le soutien alimentaire ou l'opération septembre, nous évaluons la situation financière des requérants pour déterminer s'ils peuvent bénéficier du programme. Si c'est le cas, nous prenons en charge 75 % des frais non remboursés par les différents régimes d'assurances, ou 75 % de la part à leur charge. Ceci inclut les frais d'hébergement, les médicaments prescrits, les équipements et vêtements spéciaux, la physiothérapie ou autres soins particuliers directement liés à la maladie, l'aide à domicile, ainsi que 75 % des frais de kilométrage et de stationnement sur le lieu du traitement pour ceux qui s'y rendent par leurs propres moyens.

Cette année encore, le comité organisateur du Défi-Vélo Lussier a pris la décision d'annuler le défi cycliste. La collecte « virtuelle » n'a pas été organisée non plus, et le financement du programme a été assuré par les réserves des années précédentes ainsi que les dons annuels de Lussier et Northbridge Assurance. Grâce à leur générosité, nous avons pu aider 24 bénéficiaires.

BÉNÉFICIAIRES	SERVICES RENDUS	HEURES	MONTANT
24	582	254	20 711,45 \$

CHAMP 3 : GOUVERNANCE ET VIE ASSOCIATIVE

ACTIVITÉS DE REPRÉSENTATION

ACTIVITÉS	PRÉSENCES	HEURES
AGA de la CDC	1	2
AGA de Centraide	1	2
AGA de la Colonie Sainte-Jeanne D'Arc	1	2
AGA de la FCABQ	1	2
AGA de l'Orienthèque	1	2
AGA de la SADC	1	2
Chambre de commerce et d'industrie de Sorel-Tracy	20	40
Formations	3	9
Journée Ressourcement	1	4
RCABM	17	70
Table des aînés	10	20
Table intersectorielle enfance-famille	4	8
Table de sécurité alimentaire	10	30
TOTAL	71	193



DES CHIFFRES QUI PARLENT...

CONSEIL D'ADMINISTRATION

ACTIVITÉS	BÉNÉVOLES	RÉUNIONS	HEURES
Assemblée générale annuelle	28	1	42
Réunions régulières	14	10	492
Vérification des états financiers	1	10	20

IMPLICATION BÉNÉVOLE

PROVENANCE	BÉNÉVOLES INSCRITS	HEURES
Administrateurs	10	950
Employés	15	818

RÉUNIONS D'ÉQUIPE

EMPLOYÉS	RÉUNIONS	HEURES
15	43	308

TRAVAIL INFORMATIQUE

ACTIVITÉS	BÉNÉVOLES	HEURES
Entrée de données	7	403
Entretien-dépannage informatique	1	520

TRAVAUX COMMUNAUTAIRES ET COMPENSATOIRES

BÉNÉFICIAIRES	ORGANISMES AIDÉS	HEURES
16	2	2 153

**Organismes aidés = Organismes nous référant les personnes devant effectuer des travaux.



NOS STARS DU MOIS

C'est avec beaucoup de fierté que le Centre d'action bénévole du Bas-Richelieu inc. a mis en place son nouveau tableau des bénévoles à la fin de l'été 2021.

Chaque mois, nous soulignons l'ensemble des bénévoles d'un service du CABBR.



Octobre 2021



Novembre 2021

Décembre 2021



ADHÉSIONS ET PARTENARIATS

A&W CANADA SOREL-TRACY, REPAS-PARTAGÉ (MEALSHARE)



En 2021, le nouveau partenariat entre A&W Canada, Repas-Partagé (Mealshare) et le CAB du Bas-Richelieu inc. a permis d'apporter un soutien au CAB et aux enfants du service de Déjeuner-école. Lorsque les clients commandaient un combo Oncle Burger avec cheddar et bacon lors des lundis Repas-partagé l'année passée, un repas a été offert à un jeune du CABBR par l'intermédiaire de Repas-partagé.

Les clients pouvaient également verser un don à Repas-partagé en tout temps en ajoutant 1 \$ à leur addition, ce qui permettait à Repas-partagé de servir un repas à un jeune dans le besoin. En 2021, le restaurant A&W de Sorel-Tracy nous a remis 7 700,50 \$.

BONHOMME À LUNETTES

Compte tenu de la pandémie, les gens devaient se présenter, sur rendez-vous seulement, les mercredis de 13 h 30 à 16 h 00 avec leur prescription pour commander une paire de lunettes à prix très abordable. Le Bonhomme à lunettes offre ce service dans plusieurs villes du



Québec et 10 \$ pour chaque achat de lunettes est remis à un organisme communautaire. En 2021, au Centre d'action bénévole du Bas-Richelieu Inc., nous avons reçu la somme de **2 000 \$**.

CENTRE DE SERVICES SCOLAIRE DE SOREL-TRACY

Nous avons été très touchés de constater la générosité du CSS de Sorel-Tracy. En 2021, leur don substantiel de 20 000 \$ nous a permis de venir en aide à de nombreux enfants en état de précarité alimentaire de la MRC de Pierre-de Saurel.



COLONIE SAINTE-JEANNE D'ARC



Longue vie à ce beau partenariat!

La Colonie Sainte-Jeanne d'Arc est un OBNL qui a pour but de rendre accessible l'expérience de camp de vacances aux jeunes filles de 6 à 16 ans. Depuis 2006, la Colonie Sainte-Jeanne d'Arc offre un service de répit aux enfants, garçons et filles, entre 6 et 12 ans. Tous les enfants sont référés par des intervenants des CLSC

de la Montérégie, Centre Jeunesse de la Montérégie et du Centre Jeunesse de Laval. L'objectif d'un répit est d'éviter qu'un enfant soit retiré de son milieu familial pour être placé en famille d'accueil ou en Centre jeunesse. Les moniteurs accueillent les enfants et leur font vivre un séjour de 2 nuitées, du vendredi au dimanche. Une programmation est élaborée et adaptée aux besoins des enfants.

En 2021, nous avons créé un partenariat avec la colonie Sainte-Jeanne d'Arc. Afin de permettre à ces enfants de mettre sur pause leur situation familiale difficile, le CABBR aide la colonie à livrer à ceux-ci une fin de semaine de répit en concoctant de délicieux repas festifs.

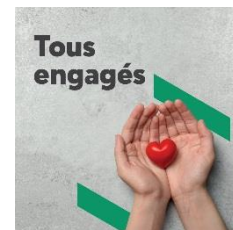
ENFANTS AIDÉS	REPAS ET COLLATIONS
135	675

CONCERT DE NOËL

Compte tenu de la pandémie, qui a apporté un resserrement des règles sanitaires, nous avons dû annuler, une fois de plus, notre concert de Noël.

DESJARDINS PIERRE-DE SAUREL

Le CABBR est très reconnaissant pour la contribution financière et matérielle de Desjardins envers notre organisme. Pour l'an 2021, la Caisse Desjardins Pierre-De Saurel était heureuse d'offrir au CABBR un montant de 7 500 \$, d'être notre partenaire dans la campagne « Guignolée 2021 de la grande région de Sorel-Tracy » sur la plateforme de financement participatif La Ruche et de nous faire un don de quatre ordinateurs (avec écran, clavier et souris).



LES FROMAGERIES BEL CANADA INC.



Nous tenons à remercier les Fromageries Bel Canda Inc. pour le don d'une palette de 116 boîtes de Mini Babybel d'une valeur de 7 581,29 \$ qui nous a permis de venir en aide à de nombreuses personnes en état de précarité alimentaire de la MRC de Pierre-de Saurel.

LES SŒURS DE SAINT-JOSEPH DE SAINT-HYACINTHE

Nous tenons à remercier Les Sœurs de Saint-Joseph de Saint-Hyacinthe, partenaire de longue date du CABBR, pour leur aide financière de 10 000 \$ qui nous a permis de pouvoir offrir un meilleur support d'aide aux familles fragilisées de notre service de Déjeuner-école et qui nous a permis également de poursuivre nos opérations régulières permettant aux enfants de manger à leur faim.



LUSSIER ET NORTHBRIDGE ASSURANCE

Nous tenons à remercier chaleureusement les deux entreprises Lussier et Northbridge Assurance pour les dons respectifs de 5 000 \$ dédiés à notre service de Défi-cancer. Malheureusement, à cause de la pandémie de COVID-19, le Défi Vélo Lussier n'a pas eu lieu durant les deux dernières années, mais nous tenons à souligner par le fait même le soutien important et majeur de l'entreprise Lussier dans cette très belle cause.



M. DENIS GÉLINAS (COMPLEXE DE LA 30)

Nous tenons à remercier M. Denis Gélinas pour le montant de 7 200 \$ en cartes-cadeaux octroyé afin de nous aider dans l'achat de denrées pour les bénéficiaires de l'aide alimentaire.

ŒUVRES DE MÈRE ÉMILIE-JAURON

Nous tenons à remercier Les Œuvres de Mère Émilie-Jauron de l'aide financière octroyée chaque année pour les gens, qui sont dans le grand besoin, dans notre région. Le don accordé l'année passée de 7 000 \$ nous a grandement aidés à soutenir notre mission globale et à offrir des services aux plus démunis. Leur générosité a permis de soutenir, une fois de plus, les individus, les enfants qui ne mangent pas à leur faim et les personnes âgées qui ont eu besoin de notre aide.



POWER CORPORATION DU CANADA



Nous tenons à remercier Power Corporation du Canada pour le montant de 5 000 \$ octroyé afin de nous aider dans l'achat de denrées pour les bénéficiaires du CAB du Bas-Richelieu inc., dont la plupart sont des personnes démunies qui, autrement, risqueraient de sombrer dans la spirale de la pauvreté et de la marginalisation.

SYNDICAT DES MÉTALLOS

C'est dans un grand élan de solidarité que les syndiqués de l'usine Rio Tinto Fer et Titane, membres de la section locale 7493, nous ont remis 10 756,92 \$. Le tout a été possible grâce à une collecte de fonds menée parmi les 200 travailleurs et travailleuses de l'usine des Poudres métalliques.



DONATEURS ET PARTENAIRES

152245 Canada inc.
Aciers Régifab
Agence Caza
Alimentation Sylvain Brière (Métro)
Aliments Saurel Inc.
A&W
Bibeau & Associés Ltée
Caisse Desjardins Pierre-De Saurel
Caisse Desjardins Pierre-De Saurel employés
Carrefour jeunesse emploi Pierre-De Saurel
Centraide Richelieu-Yamaska
Centre local d'emploi de Sorel
Centre visuel Bardier Godin Inc.
CISSS de la Montérégie-Centre
CISSS de la Montérégie-Est
CJSO 101.7FM
Club de Bridge Sorel-Tracy
Club des Joyeux Curleurs
Colonie des Grèves
Colonie Sainte-Jeanne D'Arc
Conrad Lavoie (1983) Inc.
Construction GDM Inc.
Construction Sorel Ltée
Daniel Cournoyer Architecte
Défi-Vélo Lussier
École du Petit-Bois
Employés des Forges de Sorel
Excavation Jean Théroux Inc.

FABSPEC
Fédération des caisses Desjardins
Fondation des ami(e)s de la bonne entente
Fondation Laure-Gaudreault
Fondation Luc Maurice
Fromageries Bel Canada Inc.
Fromagerie Polyethnique Inc.
Gestion Gaston Bibeau Ltée
Harmonie Calixa-Lavallée
Hatch Ltée
Imprimerie Émond & Pelletier
IPIX.TV
Justice Alternative Pierre-de Saurel
La Chambre de commerce et d'industrie de Sorel-Tracy
Le Groupe d'Entraide Sorel-Tracy
Le groupe GIB
Les 2Rives
Les Banques Alimentaires du Québec
Les Filles d'Isabelle Cercle Madame de Sorel
Les Forges de Sorel
Les Grains Haribec
Les producteurs de lait de Montérégie-Est
Les producteurs de lait du Québec
Les Résidences Soleil
Les sœurs de St-Joseph de St-Hyacinthe
Librairie Wilkie
Ligue mini-basket régionale
Location FGL

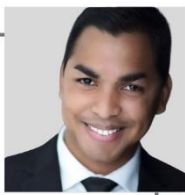


Location Kiroule
Lussier Dale Parizeau
Mealshare (Repas-partagé)
M. Philippe Rochette, Bonhomme à lunettes
M. Denis Gélinas, complexe de la 30
M. Jean-Bernard Émond, député de Richelieu
M. Louis Plamondon, député de Nicolet-Bécancour-Sorel
Me Luce Jacob
Moisson Rive-Sud
MRC Pierre-De Saurel
Northbridge Financial Corporation
Œuvres de Mère Émilie-Jauron
Orientèque
Paroisse Sainte-Anne
Paroisse Saint-Joseph
Paroisse Saint-Pierre
Pâtisserie Christophe
Pharmacie Alexandre Martel Pharmacien Inc. (Familiprix)
Pharmacie André Roy & Sylvain Roy (Jean-Coutu)
Pharmacie David Gauthier, Michel Couture & Richard Blais (Brunet)

Pharmacie Pierre-Hugues Braconnier et Caroline Cournoyer (Proxim)
Pizza Sema
Provigo Sorel-Tracy
Recyclo-Centre
Richardson International (Québec) limited
Rio Tinto Fer et Titane
Sorel-Tracy Magazine
SOS Médic
Super C
Sûreté du Québec
Syndicat des professionnelles et professionnels de l'éducation pour les régions de Richelieu et Yamaska (SPPERY)
Syndicat des Métallos
Textiles Raymond Parent Inc.
Tigre géant
Tim Horton Sorel-Tracy
Traiteur Audrey Gendron Inc.
Ville de Sainte-Anne-de-Sorel
Ville de Saint-Joseph-de-Sorel
Ville de Sorel-Tracy
Walmart Canada Corp

Nous tenons également à remercier les 215 particuliers qui ont généreusement donné 43 692,32 \$

CONCLUSION



ANDO ANDRIANADY

En conclusion, je veux à nouveau remercier toute mon équipe, qui a su faire preuve d'une résilience et d'une créativité exceptionnelle pour s'adapter aux conditions imposées par la pandémie et continuer à assurer la mission du CABBR. Un grand merci aussi à nos précieux bénévoles, de retour au CABBR après une absence forcée qui a bien révélé toute leur importance. Les membres du conseil d'administration, qui m'épaulent dans la gestion de l'organisme et veillent à ses intérêts sans compter leur temps, méritent aussi toute ma reconnaissance. Grâce à tous ces efforts conjugués, le CABBR a pu assumer pleinement sa mission, qui revêt toute son importance dans ces moments difficiles, au profit de la communauté. C'est pourquoi nous devons poursuivre nos efforts en 2022. Ce sera une année décisive pour l'organisme qui devra relever le défi de la recherche de financement afin de répondre aux besoins grandissants de la clientèle. Je ne doute pas que nous y arriverons, tous ensemble!





La réalisation de ce rapport est le fruit de la contribution de toute l'équipe du Centre d'action bénévole du Bas-Richelieu inc.

Merci à tous!

Création et montage: Lydia Beaudoin

