



CENTRE D'ACTION BÉNÉVOLE
DU BAS-RICHELIU

RAPPORT ANNUEL 2022

www.cab-basrichelieu.org

Suivez-nous



Tél. : 450 743-4310 | Fax : 450 743-2046

70, rue Élizabeth

Sorel-Tracy (QC) J3P 4G5



TABLE DES MATIERES

Faits saillants 2022	5
Présent dans son milieu	7
Le mot du président	8
Le mot du directeur	9
Le conseil d'administration	10
Champs d'action et programmes	11
Notre équipe	12
Champ 1 : bénévolat	13
Programme 1 : développement de l'action bénévole	13
Présent sur les réseaux sociaux	14
Reconnaissance des bénévoles	16
Champ 2 : soutien à la communauté	17
Programme 2 : informations et références	18
Accueil et référencement	18
Programme 3 : maintien à domicile	19
Popote roulante	19
Appels sécurisants	19
Bouton panique	20
Accompagnement médical et transport	21
Visites d'amitiés	22
Programme 4 : aide aux enfants	23
Déjeuner-école	23
Centraide Opération Septembre	25
Programme 5 : soutien alimentaire	26
Dépannage d'urgence	27
La Guignolée : le retour du porte-à-porte	28
La grande Guignolée des affaires et des médias	29
Paniers de Noël	30
Arbre de joie	32
Cuisines collectives	33
Programme 6 : administration spécifique et impôts	34
Administration spécifique	34
Impôts	35
Programme 7 : info et défi-cancer	36
Info-cancer	36
Défi-cancer	37
Champs 3 : gouvernance et vie associative	39
Activités de représentation	39

Des chiffres qui parlent...	40
Deux bénévoles investis	41
Nos stars du mois	42
Partenariats	43
Donateurs et partenaires	51
Conclusion	54

FAITS SAILLANTS 2022



4 931
Bénéficiaires



206
Bénévoles



21 970
Heures de bénévolat



136 693
Kilomètres parcourus



6 841
Aides alimentaires



26 705
Déjeuners distribués



2 276
Rapports d'impôts

FAITS SAILLANTS 2022



878
Transports médicaux



36 104
Repas
(Popote roulante)



255
Enfants aidés
(Op. sept.)



172
Enfants aidés
(Arbre de joie)



470
Paniers de Noël



247
Repas
(Cuisines collectives)



48
Clients
administration spéc.

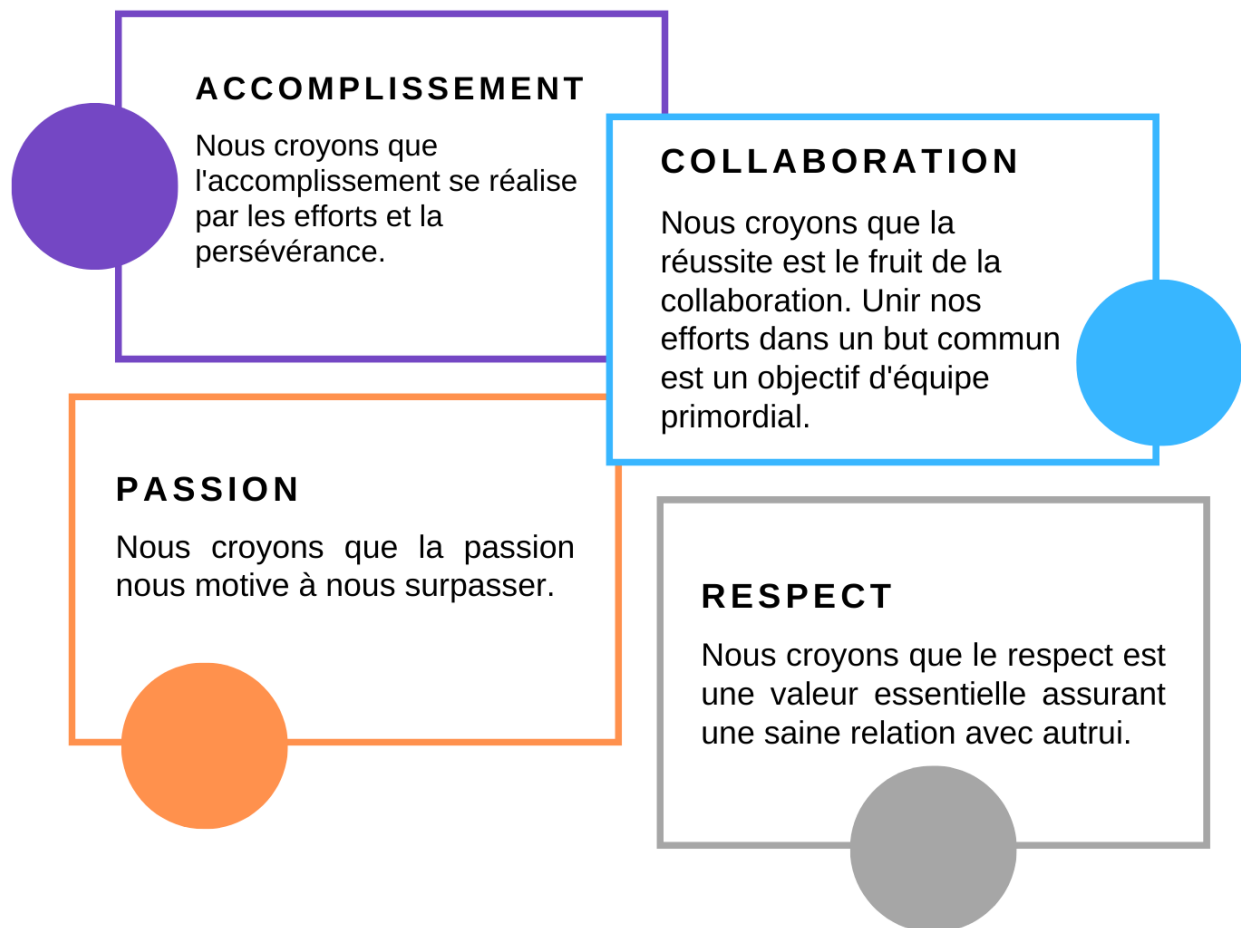
PRÉSENT DANS SON MILIEU

Notre mission

Promouvoir et développer l'action bénévole dans la MRC Pierre-De Saurel en soutien des services d'aide, ainsi qu'aux organismes communautaires qui en expriment le besoin

Notre vision

Se positionner comme leader de l'action bénévole en offrant toute la collaboration nécessaire aux organismes de la région et en unissant nos efforts afin de grandir ensemble dans l'implication mutuelle des causes qui nous tiennent à cœur.



Nos 3 champs d'action

- Le développement de l'action bénévole : promotion de l'action bénévole et soutien aux bénévoles;
- Soutien à la communauté : services aux individus et soutien aux organismes;
- Gouvernance et vie associative : comportement éthique et gestion démocratique.

LE MOT DU PRÉSIDENT



FRÉDÉRIC COURNOYER

L'année 2022 été une année sous le signe du renouveau pour le Centre d'action bénévole du Bas-Richelieu Inc. (CABBR). Nous avons pu retrouver notre erre d'allée des années passées pour faire avancer nos projets tout au long de l'année.

Nous avons pu faire avancer LE projet de rénovation à une vitesse exponentielle au courant de l'année. C'est grâce à une équipe acharnée que le financement, les plans et devis ainsi que tous les détails entourant un tel projet ont pu enfin voir le jour. C'est un exploit de taille que l'on a accompli.

C'est le dernier projet auquel je participe en tant que Président et j'en suis très fier. Je suis heureux et confiant de laisser un Conseil d'administration et un Centre d'action bénévole fort et fier de ses projets et accomplissements.

J'en profite pour remercier chaleureusement les bénévoles, les employés ainsi que les administrateurs du CABBR avec lesquels j'ai eu le plaisir de travailler et d'apprendre au long de ces sept (7) dernières années. Je continuerai d'être un bénévole ainsi qu'un partenaire pour le CABBR dans les prochaines années.

Je suis très fier de notre organisme!

LE MOT DU DIRECTEUR



ANDO ANDRIANADY

L'année 2022 a été pour le CAB du Bas-Richelieu Inc. (CABBR) une année marquée par une augmentation de la clientèle. Cette situation est due notamment à l'inflation qui entraîne la précarité chez nos bénéficiaires. Ce contexte affecte les gens en général, mais il a eu des conséquences aussi sur notre banque alimentaire, qui était en recherche constante de solutions afin de continuer d'aider la population.

En termes de hausse de la clientèle, nous avons constaté une hausse de 42 % de nos bénéficiaires d'aide alimentaire en 2022 comparativement à 2019, soit avant la pandémie. Par ailleurs, au courant de l'année et à chaque mercredi après le Marché du CAB, nous constatons que les tablettes sont souvent vides.

En ce qui concerne par exemple notre service de déjeuners-écoles, le nombre de bénéficiaires a également augmenté depuis la pandémie. Il est passé de 70 enfants avant la pandémie à 198 à l'été 2022 dont 148 enfants bénéficiaires au primaire en plus de 50 frères et sœurs de ceux-ci. Rappelons que nous livrons maintenant les déjeuners au domicile des enfants, ce qui permet d'assurer plus de confidentialité et également d'offrir ce service aux frères et sœurs qui bénéficient indirectement des denrées alimentaires.

Parallèlement à tout ceci, les organismes sont toujours sous-financés, donc il faut toujours faire plus avec moins. C'est pour cela que le CABBR a lancé sa toute première campagne de dons mensuels, le plaçant au premier rang des organismes à l'instaurer dans la région. Car la demande, pour l'aide alimentaire notamment, ne s'estompe pas même en plein été, alors que les dons de la population sont surtout concentrés lors de la période de Noël. En parlant de ce dernier, nous avons assisté au retour de la Guignolée porte à porte, ayant permis d'amasser un montant record! Autre fait positif, nous avons également développé un nouvel atelier de cuisines collectives pour les personnes âgées afin de les outiller et de briser l'isolement. De plus, des partenariats ont été également créés avec IGA Marché Tellier et les Viandes V. Joyal et Fils pour recueillir leurs invendus. Par ailleurs, la Semaine de l'action bénévole a été soulignée en remettant des prix tirés au sort à nos bénévoles et s'est terminée par un barbecue hot-dogs.

Quelle belle année somme toute!

LE CONSEIL D'ADMINISTRATION

Un conseil d'administration, c'est la pierre angulaire d'un organisme de bienfaisance enregistré. Il est responsable de la santé et de la viabilité de l'organisme.



FRÉDÉRIC COURNOYER
Président



JACINTHE SALVAS
1re vice-présidente



LISE LALANCETTE
2e vice-présidente



RICHARD BOURQUE
Trésorier



SERGE DESROSIERS
Secrétaire



MARIO CÔTÉ
Administrateur



DENIS DUMONT
Administrateur



LUCE JACOB
Administratrice



ANNIE LAVALLÉE
Administratrice



GILBERT POULIN
Administrateur



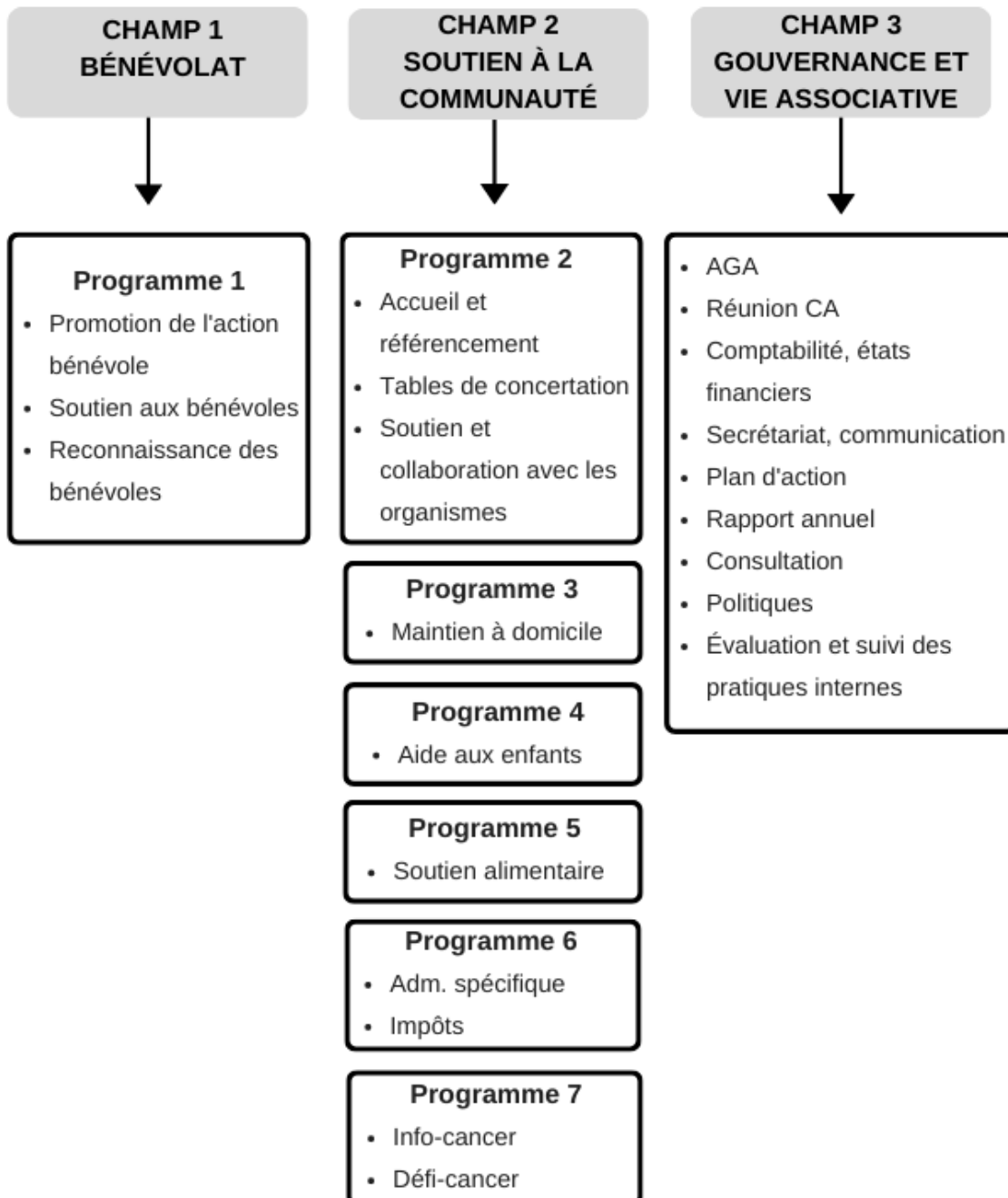
JOELLE RACINE
Administratrice



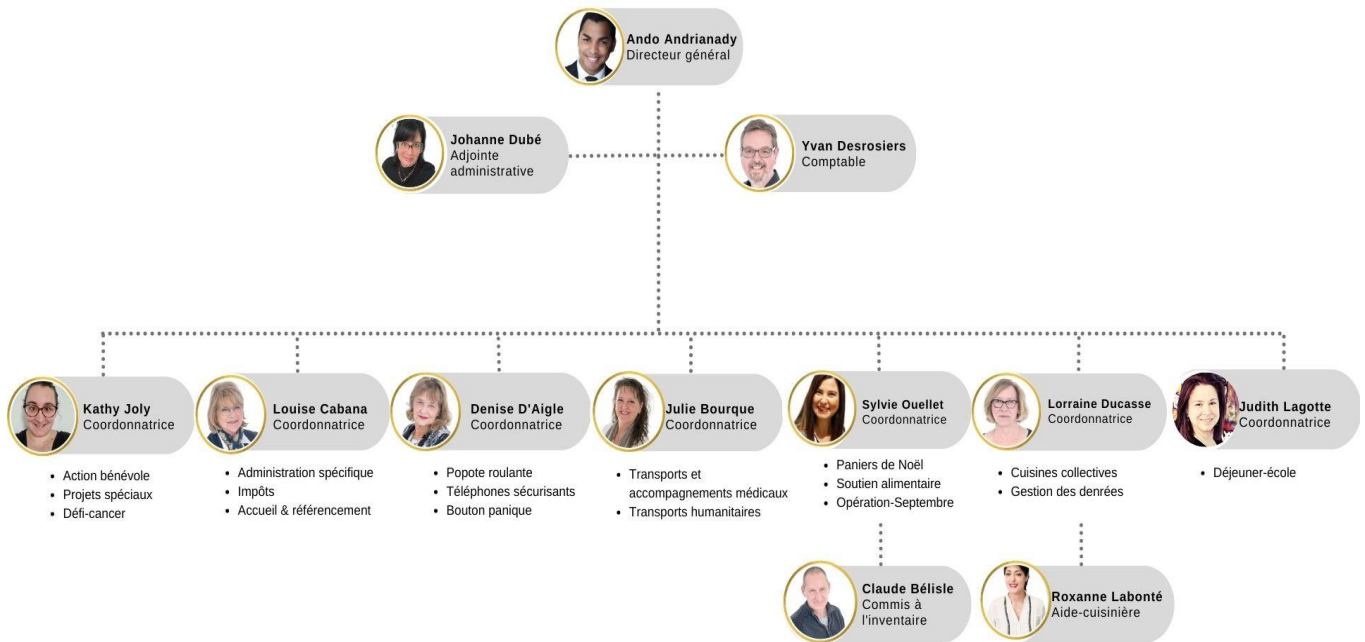
EMANUÈLE ROUX
Administratrice

CHAMPS D'ACTION ET PROGRAMMES

Les 3 champs d'action selon le cadre de référence 2015 de la Fédération des CAB du Québec (FCABQ) et les 7 programmes d'activités découlant de la planification stratégique de 2015.



NOTRE ÉQUIPE



CHAMP 1 : BÉNÉVOLAT

Programme 1 : Développement de l'action bénévole



KATHY JOLY

Depuis longtemps, le bénévolat est un acte de don de soi et d'implication sociale auprès de causes diverses qui tiennent à cœur au bénévole. Dépendamment des générations, le bénévolat reste un moyen pour socialiser, mais avec un besoin de plaisir garanti. Pour ce faire, favoriser un environnement agréable dans lequel les bénévoles peuvent offrir leurs services et leurs compétences est vraiment gagnant.

Par ailleurs, les bénévoles qui s'investissent au CABBR ont plusieurs facteurs de motivation qui les maintiennent en place, tel que le partage des valeurs de l'organisme, la confiance envers celui-ci, le sentiment d'appartenance, la valorisation de ses compétences ainsi que le plaisir qu'ils en retirent.

En outre, nous avons remarqué que de nouvelles réalités en lien avec le recrutement de bénévoles émergent et nous croyons que construire de nouvelles approches est la bonne solution afin de continuer de promouvoir l'importance de s'impliquer bénévolement pour le bien de notre communauté. Ce qui assurera par le fait même la survie de notre beau réseau communautaire.

De plus, travailler pour la communauté et les individus qui la constituent est important au sein de notre établissement afin de s'assurer de rester en contact avec les réalités du milieu. Nous entendons souvent la phrase « il faut une communauté pour élever un enfant », alors il faut l'implication d'individus pour bâtir une communauté forte et empreinte des valeurs et des compétences de chacun d'entre nous, ainsi que des couleurs de toutes les générations qui la composent. D'où l'importance de reconnaître l'implication bénévole de chacun et le don de temps précieux pour bâtir un avenir meilleur pour tous.

Ces vaillants et généreux bénévoles ont donné au total 21 970 heures, ce qui équivaut à un salaire total, pour un taux horaire minimum légal (14,25 \$), de 313 072,50 \$.

Reconnaissance des bénévoles :

- Tableau - Les stars du mois.
- Cartes d'anniversaire.
- Publications Facebook, Instagram et LinkedIn.
- Journée reconnaissance style pique-nique hot-dog au CABBR avec jeux et prix de présence durant la semaine de l'action bénévole 2022.

Nombre de nouveaux bénévoles actifs en 2022 : 54

Présent sur les réseaux sociaux



Instagram : 318 abonnés

@cab_bas_richelieu



LinkedIn: 1 037 abonnés

@centre-d-action-benevole-du-bas-richelieu-inc



Facebook: 2 535 abonnés

@centredactionbenevoledubasrichelieu

Publications / Diffusion d'informations

Toutes les offres de bénévolat, les activités à venir, ainsi que les reconnaissances furent publiées sur nos réseaux sociaux.

Statistiques de l'impact des réseaux sociaux du 1^{er} janvier au 31 décembre 2022.

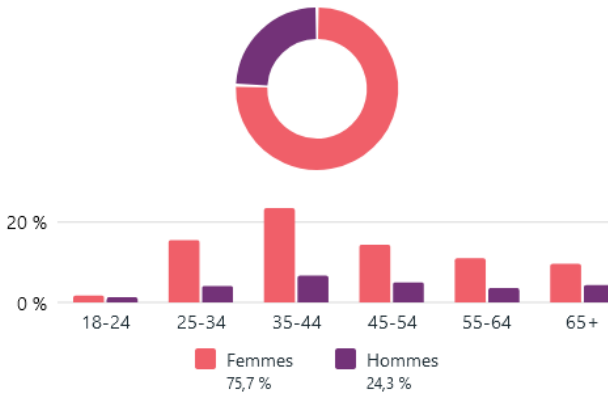
Abonnés de la Page Facebook ⓘ

2 535

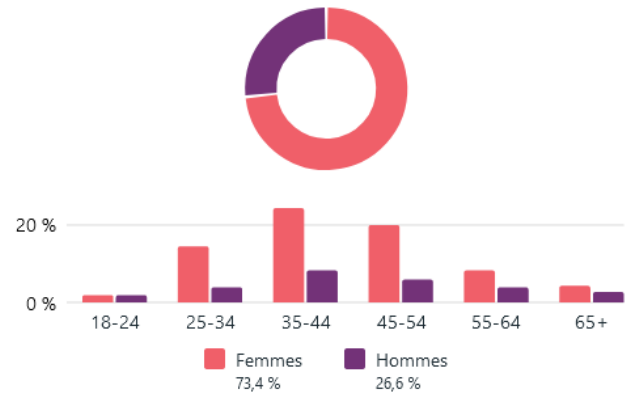
Abonné(e)s Instagram ⓘ

318

Genre et âge ⓘ



Genre et âge ⓘ



N'oublions pas de mentionner les partenaires de qualité qui permettent au CABBR de rejoindre un très grand nombre de nos concitoyens en toute occasion :



Mille mercis à vous!

Reconnaissance des bénévoles

En 2022, 54 bénévoles se sont inscrits au sein de l'équipe du CABBR. Au 31 décembre, 206 bénévoles étaient actifs.

Nous profitons de chaque occasion pour les remercier. Carte de vœux aux anniversaires, cadeaux lors de la semaine des bénévoles, nombreuses publications en leur nom sur les réseaux sociaux, entre autres, sont autant de marques de gratitude que le CABBR peut leur offrir.



CÉLÉBREZ ET MANGEZ AVEC NOUS !

BARBECUE FESTIF!

VENDREDI 29 AVRIL 2022
12 H 00 À 16H00
AU CAB DU BAS-RICHELIEU INC.
70, RUE ÉLIZABETH
SOREL-TRACY J3P4G5

VEUILLEZ CONFIRMER VOTRE PRÉSENCE
AUPRÈS DE MME LYDIA BEAUDOIN AU 450-
743-4310 POSTÉ 202 OU PAR COURRIEL :
SECRETAIRES@CAB-BASRICHELIEU.ORG
AVANT LE MERCREDI 27 AVRIL À MIDI.

**BÉNÉVOLER
CHANGE
LAVIE!**

SEMAINE DE L'ACTION BÉNÉVOLE
24 au 30 avril 2022

48^e ANIVERSAIRE
Q¹⁰⁰
fca^{ca}q
J¹⁰⁰

CHAMP 2 : SOUTIEN À LA COMMUNAUTÉ



INFORMATIONS ET RÉFÉRENCES

- Accueil et référencement



MAINTIEN À DOMICILE

- Popote roulante
- Bouton panique
- Accompagnement médical et transport
- Visites d'amitié



AIDE AUX ENFANTS

- Déjeuner-école
- Opération Septembre



SOUTIEN ALIMENTAIRE

- Dépannage et Marché du CAB
- Guignolée
- Paniers de Noël et Arbre de joie
- Cuisines collectives



ADMINISTRATION SPÉCIFIQUE ET IMPÔTS

- Administration spécifique
- Impôts



INFO ET DÉFI-CANCER

- Info-cancer
- Défi-cancer

PROGRAMME 2 : INFORMATIONS ET RÉFÉRENCES

Accueil et référencement

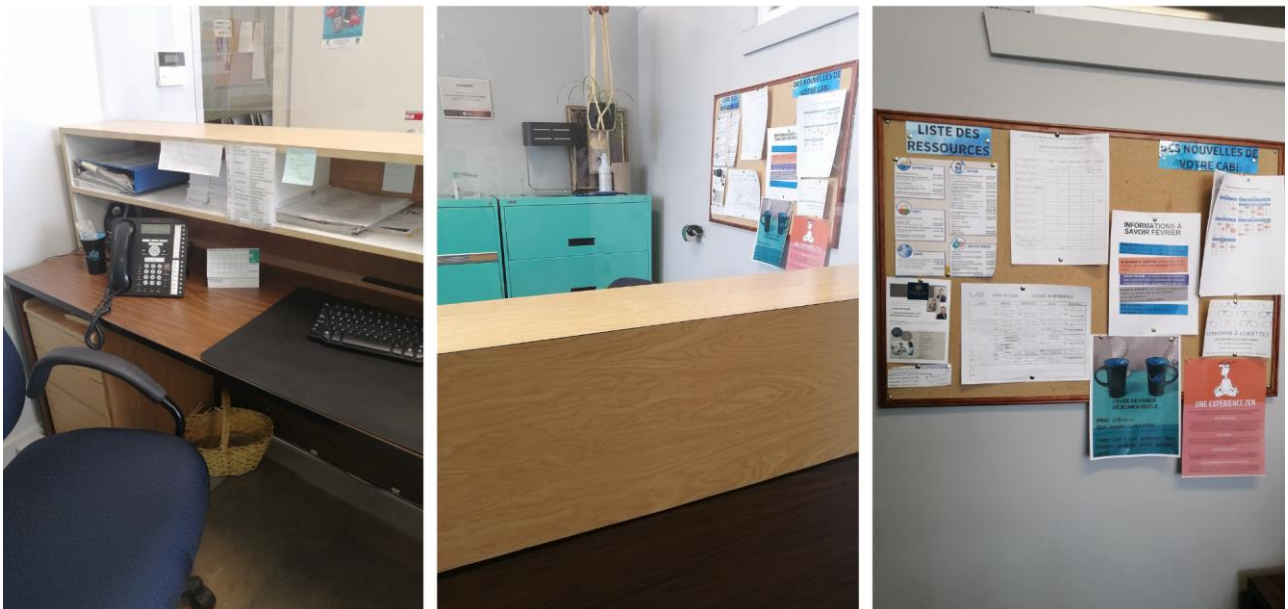
Sous la responsabilité d'une bénévole, les réceptionnistes bénévoles du service d'accueil et référencement ont pour rôle d'accueillir les visiteurs et de les diriger vers la bonne ressource. Bien outillées, elles répondent aux appels et donnent l'information nécessaire. Elles s'occupent également de prendre les rendez-vous du Bonhomme à lunettes.

Temps bénévole

	2022	2021
Bénévoles	18	16
Heures	1 212	1 111

Visites et appels

	2022	2021
Services MAD ¹	2 133	4 887
Services N-MAD	2 223	3 617



¹ Maintien à domicile : service visant l'autonomie de la personne dans son milieu naturel. (Personnes de 65 ans et plus, en perte d'autonomie, souffrant d'une maladie grave, un handicap physique et/ou ayant un trouble persistant en santé mentale.)

PROGRAMME 3 : MAINTIEN À DOMICILE

Popote roulante



DENISE D'AIGLE

L'année 2022 a été marquée en partie par la préparation de notre déménagement. Les bénévoles ont continué d'être là en donnant le même excellent service que d'habitude. Le service de la Popote roulante n'est pas seulement la nourriture du corps mais aussi celle de l'âme.

Comme on le sait, être aîné est souvent synonyme de solitude. Si notre service a pu contribuer un peu à renverser la vapeur, nous aurons rempli une partie de notre mission.

	2022	2021
Repas	36 104	40 248
Bénéficiaires	332	353
Bénévoles	35	39
Heures	2 223	2 316
KM	22 255	21 343

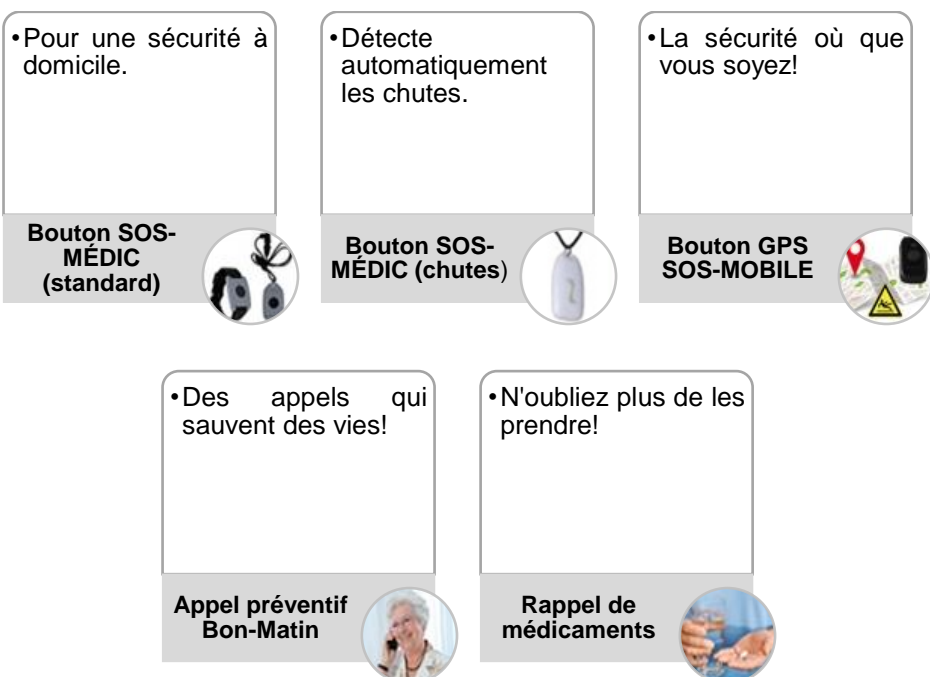
Appels sécurisants

La formule instaurée en 2020 à cause de la pandémie qui consistait à appeler des gens demeure très populaire. Le bénévole appelle le client pour son menu et établit un contact avec lui, ce qui peut contribuer grandement à réduire la sensation de solitude. Il ne faut pas négliger cet instant passé avec la personne qui peut être très bénéfique.

	2022	2021
Appels	7 982	8 685
Bénéficiaires	332	353
Bénévoles	12	11
Heures	338	362

Bouton panique

Notre petit appareil a encore prouvé son utilité cette année. Nous en avons installé 32. Comme toujours, notre technicien M. Laurent Méthot a fait un excellent travail. Nous sommes heureux de constater que ce service permet aux gens de rester le plus longtemps possible chez eux, ce qui bien sûr, leur est bénéfique. Ce service a totalisé environ 48 heures de bénévolat.



Accompagnement médical et transport



JULIE BOURQUE

Je dois d'abord remercier tous les bénéficiaires qui ont répondu au sondage. Merci également de m'avoir fait confiance, tout au long de ces épreuves, maintenant que la vie vous sourit après tant d'inquiétudes! Je vous dis bonne santé à vous tous.

Merci à tous les bénévoles. Sans eux, le service de l'accompagnement médical et du transport ne pourrait pas exister.

Un merci très spécial à la direction du CABBR de m'avoir appuyé durant ces quinze (15) dernières années dans ce service qui est si fragile.

	2022	2021
Transports	878	1 111
Bénéficiaires différents	251	256
KM	108 396	123 678
Bénévoles	19	21
Heures	3 613	4 208

Visites d'amitiés

Avec l'aide de nos vaillants bénévoles, nous souhaitons aider nos bénéficiaires à :

- Prendre le virage du vieillissement en abordant de façon sereine ce qui ne sera plus jamais pareil et accueillir de nouvelles forces et valeurs pour se redéfinir à partir de nouveaux repaires;
- Avoir un regard rafraîchissant sur le vieillissement pour combattre l'âgisme et miser sur les forces de l'âge;
- Identifier les perceptions négatives liées au vieillissement et développer un regard critique face aux préjugés.

Chaque semaine, un bénévole doit appeler ou visiter la personne âgée avec qui il est jumelé. Le fait d'être toujours jumelé avec la même personne permet de créer des liens et amène une certaine quiétude d'esprit chez la personne âgée.

	2022
Bénévoles	14
NB de jumelage	14
NB de visites	524
Heures	1 048



PROGRAMME 4 : AIDE AUX ENFANTS

Déjeuner-école



JUDITH LAGOTTE

Dans le but de promouvoir de bonnes habitudes alimentaires, le CABBR Inc. offre depuis plus de vingt-cinq (25) ans un programme de déjeuners dans les écoles primaires de la région.

Afin d'innover tout en s'adaptant aux nouvelles réalités, depuis 2020 le programme est offert à domicile de manière à permettre aux enfants l'accès à un petit-déjeuner complet avant d'aller à l'école. Actuellement, nous livrons de façon hebdomadaire les denrées nécessaires à la constitution de minimum 5 déjeuners complets par enfant d'âge primaire dans la famille ayant demandé ce soutien. Ils sont adaptés aux contraintes (allergies) et sont constitués de :

- Pain, céréales peu sucrées et complètes, bagel, muffin ou gruau ;
- Fromage, yogourt, laits et œufs ;
- Des fruits frais (pomme, clémentine, banane, cantaloup) ;
- Beurre d'arachide et margarine.

Nous tenons à remercier nos partenaires qui ont contribué à cette noble cause :

- Le Centre de services scolaires de Sorel-Tracy ;
- La direction et les équipes pédagogiques des différentes écoles de la communauté scolaire ;
- CISSS Montérégie-Est ;
- Nos généreux donateurs ;
- Nos valeureux bénévoles.

Grâce à vous tous, nous pouvons offrir un réconfort à plusieurs familles du territoire de la MRC Pierre-De Saurel et ainsi aider les enfants à commencer la journée avec entrain et détermination.

Bénéficiaires	Fratrerie rejointe	Déjeuners distribués	Bénévoles	Heures	KM
168	51	26 705	36	803	5 223



Centraide Opération Septembre

Dans le cadre de cette opération, Centraide Richelieu-Yamaska (CRY) a versé au CABBR la généreuse somme de **32 000 \$** afin de pouvoir réaliser en grande partie ce programme.

Le mois d'août est une période très importante au CABBR. Nous procédons aux inscriptions des enfants provenant de familles fragilisées financièrement afin de les aider pour la rentrée scolaire. À la suite d'une évaluation des revenus familiaux, tous ceux qui répondent à nos critères peuvent bénéficier de ce programme. Nous prenons en charge les comptes scolaires et remettons à chaque enfant un sac à dos. De plus, des cartes-cadeaux de l'Aubainerie de Sorel-Tracy leur ont été remises pour faciliter l'achat de vêtements ou souliers.



Enfants aidés (Primaire)

147



Enfants aidés (Secondaire)

108



Familles aidées

138



Effets scolaires

27 473,39 \$

Chaussures, vêtements

8 680 \$



Autres

1 256,63 \$

PROGRAMME 5 : SOUTIEN ALIMENTAIRE



SYLVIE OUELLET

Les besoins en alimentation sont toujours omniprésents. L'année 2022 ne déroge pas à cette fatalité pour les personnes les plus vulnérables. En effet, alors que la population se remet péniblement des contrecoups de la pandémie, l'inflation vient accentuer les difficultés financières que peuvent vivre les ménages québécois. De plus en plus de gens éprouvent des difficultés à satisfaire les besoins essentiels.

C'est pourquoi le Marché du CAB revêt une grande importance puisque les bénéficiaires peuvent se procurer des denrées alimentaires de toutes sortes à moindre coût. Le Marché permet de bénéficier d'aliments essentiels, sains, nutritifs, sous la supervision de nos valeureux bénévoles. Cette façon de procéder permet aux bénéficiaires de choisir les aliments qu'ils préfèrent et ainsi d'éviter tout gaspillage. Le Centre d'action bénévole du Bas-Richelieu Inc. (CABBR) peut ainsi desservir davantage de personnes.

Afin de répondre à la demande toujours croissante, le CABBR a bénéficié de l'aide généreuse de Moisson Rive-Sud, qui nous a donné plus de 82 000 kg de denrées alimentaires à redistribuer dans la collectivité.

Une chose est certaine, toute l'équipe (direction, employés, bénévoles) a encore une fois réussi à surmonter cette montagne. Encore une fois, les bénéficiaires ont été au cœur de nos interventions afin d'aider les personnes seules et les familles vulnérables de notre territoire. C'est en travaillant en équipe que les résultats ont été palpables.

Quelques statistiques :

	2022	2021
Nb de bénéficiaires	879	835
Personnes rejointes	1208	1393
Services rendus	6841	5494

Dépannage d'urgence

Le CABBR offre des dépannages alimentaires d'urgence, pour ceux qui vivent des situations difficiles. Cette aide doit-être réalisée dans l'immédiat. Elle est offerte à des bénéficiaires référés par des organismes partenaires, par des intervenants du CLSC, des gens n'ayant plus de revenus et ne connaissant pas nos services, des gens ne pouvant pas se présenter au Marché du mercredi. Ces bénéficiaires sont invités par la suite à se présenter au Marché du CAB afin de combler leurs besoins hebdomadaires en alimentation, s'il y a lieu.

Quelques statistiques :

	2022	2021
Nb de bénéficiaires inscrits (total)	245	208
Personnes rejointes (conjoint et enfants)	308	279

MAD²

	2022	2021
Nb de bénéficiaires inscrits (total)	33	39
Personnes rejointes (conjoint et enfants)	44	53
Services rendus N-MAD	46	164

N-MAD

	2022	2021
Nb de bénéficiaires inscrits (total)	214	169
Personnes rejointes (conjoint et enfants)	264	226
Services rendus N-MAD	350	275

² Maintien à domicile : service visant l'autonomie de la personne dans son milieu naturel. (Personnes de 65 ans et plus, en perte d'autonomie, souffrant d'une maladie grave, un handicap physique et/ou ayant un trouble persistant en santé mentale.)

La Guignolée : le retour du porte-à-porte

De nombreux bénévoles sympathisants ont répondu à l'appel encore une fois, malgré les conditions météorologiques difficiles, et grâce à leur enthousiasme ont fait de la Guignolée du 4 décembre 2022 un franc succès!

Un montant record de 176 135,35 \$ a été amassé et a permis au CABBR et au Groupe d'entraide le GESTE de remettre de nombreuses cartes-cadeaux et des denrées non périssables à de nombreuses familles et personnes seules en état de précarité alimentaire.

	Paroisse Saint-Joseph porte-à-porte	Coins de rue	CABBR porte-à-porte	CABBR dons reçus	GESTE dons reçus	Total
Denrées	28 952 \$		41 357 \$		3 957,27 \$	74 266,27 \$
Argent	25 407,15 \$	19 252,13 \$	14 948,96 \$	18 866,50 \$	23 394,34 \$	101 869,08 \$
Total	54 359,15 \$	19 252,13 \$	56 305,96 \$	18 866,50 \$	27 351,61 \$	176 135,35 \$



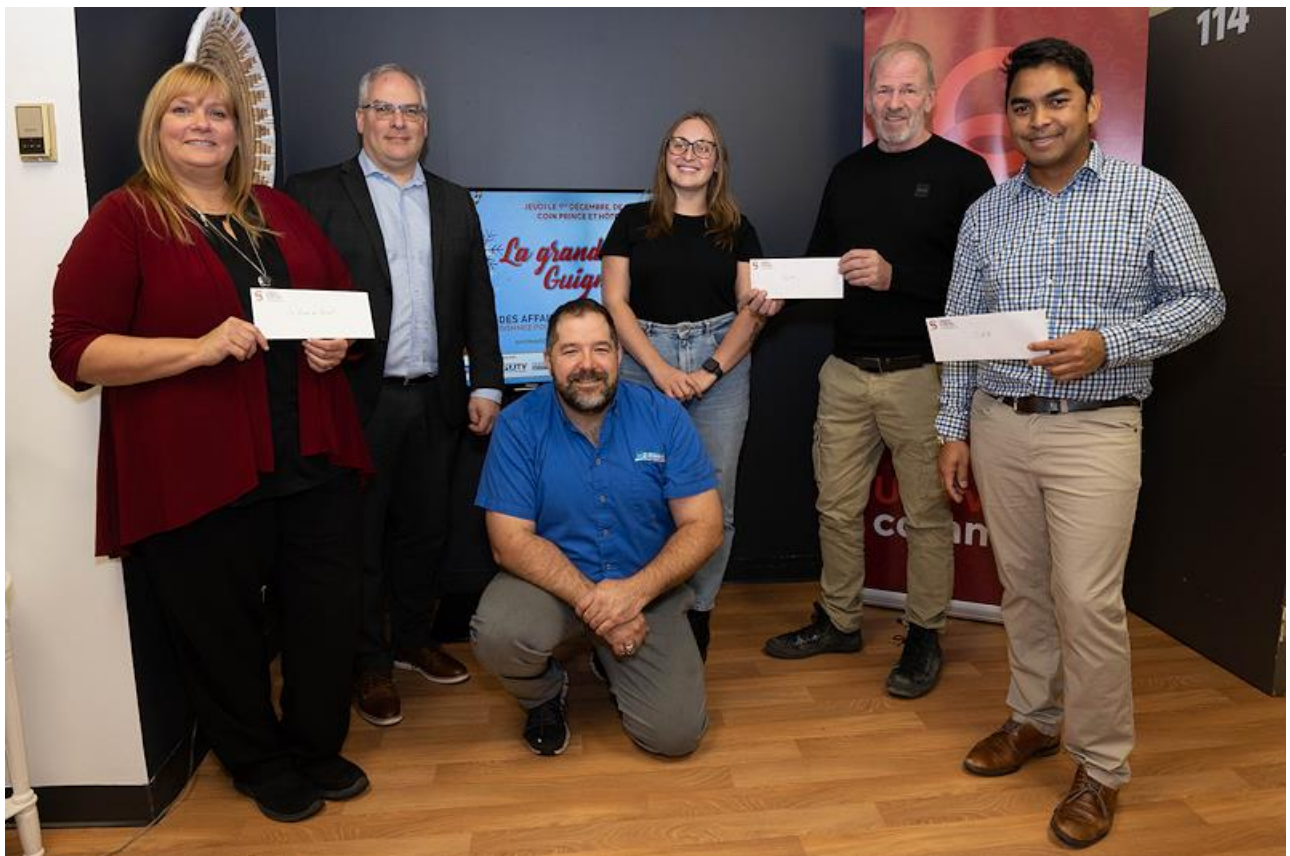
La grande Guignolée des affaires et des médias

Le 1^{er} décembre dernier avait lieu la 8^e édition de la grande Guignolée des affaires et des médias dans la région de Sorel-Tracy. C'est sous la gouverne de la Chambre de commerce et d'industrie de Sorel-Tracy que s'est déroulé l'évènement. La collecte a permis d'amasser la somme de 32 355,75 \$ sans compter plusieurs denrées périssables et non périssables.

Cet événement n'aurait pas été possible sans les précieux partenaires de la Guignolée des affaires et des médias; le conseil d'administration de la CCIST, le Journal Les 2 rives, la radio de CJSO 101,7FM, SorelTracy Magazine et le réseau IPIX TV.

Un remerciement spécial aux équipes de bénévoles de Desjardins Entreprises, du Golf Continental, du Développement économique Pierre-De Saurel, du Journal Les 2 Rives, de La Traversée - Centre de crise et de prévention du suicide, du Carrefour jeunesse-emploi de Pierre-De Saurel, de Rio Tinto Fer et Titane (RTFT), de Lussier, de L'Orienthèque ainsi qu'à Tim Hortons et Pizza Sema pour les commandites de café et pizza.

Pour terminer, comment ne pas remercier les donateurs qui ont si généreusement donné? Mille mercis!



Paniers de Noël

Dans le but de permettre aux personnes seules et aux familles vulnérables de la région de vivre un meilleur temps des fêtes, le CABBR offre un panier de Noël. Les gens doivent s'inscrire auprès d'une équipe de bénévoles qui s'occupent de réaliser les inscriptions, comptabiliser les statistiques.

Le CABBR réalise les inscriptions pour les paniers de Noël des municipalités rurales de la MRC Pierre-De Saurel, qui font leur propre distribution des paniers de Noël. Le CABBR réalise également lors de cet événement, les inscriptions pour l'Arbre de Joie, qui distribuent aux enfants âgés entre 0 et 11 ans un cadeau pour Noël. C'est donc un travail d'envergure puisque nous avons réalisé 961 entrevues auprès des bénéficiaires, comparativement à 1018 entrevues en 2021.

Cette année, l'option de la remise de cartes cadeaux au groupe d'entraide le GESTE ainsi qu'une distribution de paniers de denrées non périssables a été privilégiée.

En 2022, les bénéficiaires qui résident à Tracy et Saint-Joseph-de-Sorel ont été servis par le groupe d'entraide le GESTE ce qui explique la diminution.

	2022	2021
Nb entrevues	961	1018
Nb de bénéficiaires CAB	470	598



Nous tenons à remercier chaleureusement M. Jean-François Dumas, Mme Linda Duchesneau, M. Jean-Sebastien Roy et ainsi que toute l'équipe du Subway Marie-Victorin à Sorel-Tracy pour la commandite de délicieux sandwiches et biscuits pour nos bénévoles qui ont confectionné les paniers de Noël. Un grand merci!



Arbre de joie

Le CABBR collabore à chaque année avec les bénévoles de l'organisme l'Arbre de Joie, où la Sûreté du Québec prend en charge la distribution pour les enfants éligibles à recevoir des cadeaux de Noël. Cette année, pas moins de **172 enfants** de 0 à 11 ans, ont eu le plaisir de bénéficier de cette opportunité.



Cuisines collectives



LORRAINE DUCASSE

Ouvertes à tous, les cuisines collectives permettent aux bénéficiaires de cuisiner cinq (5) repas par semaine. En cuisinant ensemble, on développe des compétences, un réseau, une motivation et on obtient beaucoup de nourriture pour peu de sous.

Les cuisines collectives ce sont des valeurs :

- De respect : miser sur le potentiel et non sur les limitations;
- D'autonomie : au fil des rencontres, les cuisines collectives permettent d'augmenter l'autonomie des participants;
- De démocratie : en permettant aux participants de prendre la parole et de participer à la prise de décisions;
- De solidarité : en cherchant des solutions collectives autour de problèmes communs;
- De justice sociale : promouvoir l'équité et l'égalité entre les individus.

Cette année, les cuisines collectives ont pleinement repris leurs activités. Un groupe s'est même ajouté les lundis en après-midi. Il s'agit d'un projet pilote avec des participants aînés de la MRC Pierre-De Saurel. Ce projet permet de briser l'isolement chez cette clientèle. Tout ceci est rendu possible grâce à la Fondation Mirella et Lino Saputo (FML) et le Programme Nouvel Horizon pour Aînés (PNHA).

L'idée de faire une cuisine collective avec un groupe de jeunes mamans et en collaboration avec une nutritionniste est en cours d'étude. Restez à l'affût!

Cuisines collectives

Rencontres	Participations	Portions
41	150	247

Transformation alimentaire

Bénévoles	Heures	Denrées
3	1 372	50 tonnes

PROGRAMME 6 : ADMINISTRATION SPÉCIFIQUE ET IMPÔTS

Administration spécifique



LOUISE CABANA

L'administration spécifique est un service donné en collaboration avec le CISSS Montérégie-Est et divers organismes de la région qui nous soutiennent dans notre démarche avec la clientèle comportant des problèmes en santé mentale.

Ce service est très important pour cette clientèle qui est très vulnérable et demande une sécurité dans leur vie.

Le service de l'administration spécifique ne sert pas seulement à gérer le budget mais nous aidons également à régler les problèmes administratifs que les bénéficiaires peuvent rencontrer avec les ressources externes telles que l'aide sociale ou le gouvernement.

Nous pouvons aussi prendre entente avec les différents fournisseurs de services lorsque les bénéficiaires sont endettés avec eux.

Pour les situations plus difficiles à gérer, nous effectuons les démarches avec l'aide des intervenants. Nous allons même chercher de l'aide auprès de certains organismes qui s'occupent des droits et de cette façon, nous sommes outillés pour défendre le client en toute sécurité.

La baisse de la clientèle s'explique par la modification de la loi en vigueur qui touche directement ce service.

	2022	2021
Bénéficiaires	48	63
Services (rencontres, appels etc.)	6003	7942

Impôts

Le service de l'impôt est offert gratuitement à notre clientèle à faible revenu. Les bénéficiaires sont accueillis par une équipe de bénévoles qui sont consciencieux, attentionnés et professionnels.

Les mois de mars et avril sont les deux mois intensifs pour le service de l'impôt. Par contre, le service existe tout au long de l'année.

Le nombre grandissant de demandes justifie l'importance de ce service.

Une subvention de la Fédération des centres d'action bénévole (FCABQ) nous a été octroyée pour visiter les organismes en santé mentale de la région afin que leur clientèle puisse produire leur déclaration d'impôts à l'aide de notre service. Nous avons ainsi rencontré les organismes Ardoise, Arrêt-Court et l'Association des handicapés.

Bénéficiaires impôts

	2022	2021
Bénéficiaires	1 028	972
Bénéficiaires MAD ³	386	384
Rapports d'impôts MAD	796	776
Bénéficiaires N-MAD	642	588
Rapports d'impôts N-MAD	2 276	1 268

Bénévolat impôts

	2022	2021
Bénévoles	13	17
Heures	1 606	1 691



³ Maintien à domicile : service visant l'autonomie de la personne dans son milieu naturel. (Personnes de 65 ans et plus, en perte d'autonomie, souffrant d'une maladie grave, un handicap physique et/ou ayant un trouble persistant en santé mentale.)

PROGRAMME 7 : INFO ET DÉFI-CANCER

Info-cancer



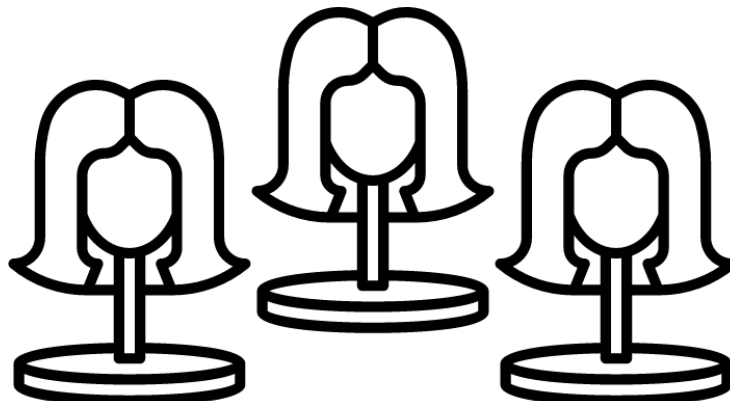
KATHY JOLY

Depuis quelques années, le CABBR travaille en collaboration avec la Société canadienne du Cancer (SCC), afin de permettre aux femmes atteintes de cancer d'avoir une prothèse capillaire pour seulement 20 \$. Foulards, bandeaux et autres accessoires leurs sont fournis gratuitement.

Malheureusement, la SCC a décidé, par mesure de précautions face à l'évolution de la pandémie et pour protéger les personnes immunodéprimées des risques accrus de complications graves en cas de contamination par la COVID-19 ou ses variantes, de ne plus faire appel aux centres régionaux.

Nous espérons pouvoir à nouveau proposer ce service.

	2022	2021
Bénéficiaires	30	11
Services (rencontres, appels, etc.)	76	31
Prothèses capillaires	9	18
Prothèses mammaires	0	0
Accessoires prêtés	20	20



Défi-cancer

Le programme défi-cancer a pour but d'aider les personnes à faible revenu qui sont atteintes du cancer. Les bénéficiaires peuvent se faire rembourser à la hauteur de 75 % en ce qui concerne les éléments suivants :

- Les médicaments;
- Le transport médical;
- Les frais de kilométrage;
- Les frais de stationnement dans les hôpitaux ou cliniques;
- L'hébergement durant le traitement;
- L'entretien ménager;
- La popote roulante.

	2022	2021
Bénéficiaires	39	24
Services (rencontres, appels, etc.)	600	582
Heures	215	254
Montant	26 652,74 \$	20 711,45 \$

Ce beau projet a pu continuer grâce aux précieux dons recueillis par Nos Pee-Wee Contre Le Cancer ainsi qu'aux entreprises Lussier et Northbridge Assurance. En 2022, nous avons ainsi contribué à aider 39 bénéficiaires atteints du cancer.





15 000

MERCI !

CHAMP 3 : GOUVERNANCE ET VIE ASSOCIATIVE

Activités de représentation

Activités	Présences	Heures
AGA de la CDC	1	2
AGA Centraide Richelieu-Yamaska	1	2
AGA de la Colonie Sainte-Jeanne d'Arc	1	2
AGA de la FCABQ	1	2
Chambre de commerce et d'industrie de Sorel-Tracy	20	40
Colloques (FCABQ, Regroupement des CABs de la Montérégie -RCABM)	4	28
Formations d'équipe	2	20
Lac à l'épaule	1	78
RCABM	20	80
Tables des aînés	10	20
Table intersectorielle enfance-famille	4	12
Table de sécurité alimentaire (TASA)	10	30



Des chiffres qui parlent...

Conseil d'administration

Activités	Bénévoles	Réunions	Heures
Assemblée générale annuelle	31	1	48
Assemblée générale extraordinaire (24 mai)	29	1	29
Réunions régulières	12	10	120
Vérification des états financiers	1	10	20

Implication bénévole

Provenance	Bénévoles inscrits	Heures
Administrateurs	10	950
Employés	17	524

Réunions d'équipe

Employés	Réunions	Heures
13	44	22

Travail informatique

Activités	Bénévoles	Heures
Entrée de données	7	405
Entretien-dépannage informatique	1	500

Travaux communautaires et compensatoires

Bénéficiaires	Organismes aidés ⁴	Heures
16	2	699

⁴ Organismes aidés : organismes nous référant les personnes devant effectuer des travaux.

Deux bénévoles investis

Messieurs Leclaire et Bourque ont totalisé plus de 1 200 heures de bénévolat ensemble pour l'année 2022.

Nous les remercions chaleureusement pour leur précieuse implication! Nous sommes chanceux de les compter parmi nous.



M. JEAN-MICHEL LECLAIRE



M. RICHARD BOURQUE

Nos stars du mois

Chaque mois, nous soulignons l'ensemble des bénévoles d'un service du CABBR afin de faire valoir leur travail exceptionnel.



Partenariats

Bonhomme à lunettes



Les gens doivent se présenter sur rendez-vous seulement, les mercredis de 13 h 30 à 16 h 00 avec leur prescription pour commander une paire de lunettes à prix très abordable. Le Bonhomme à lunettes offre ce service dans plusieurs villes du Québec. En 2022, au Centre d'action bénévole du Bas-Richelieu Inc., nous avons reçu la somme de 1 600 \$ de la part du Bonhomme à lunettes.



Nous avons été très touchés de constater la générosité du CSS de Sorel-Tracy. En 2022, leur don de 20 000 \$ nous a permis de venir en aide à de nombreux enfants en état de précarité alimentaire de la MRC de Pierre-De Saurel.



Le CABBR est très reconnaissant de la contribution financière et du soutien de Desjardins d'année en année. En 2022, la Caisse Desjardins Pierre-De Saurel était heureuse d'offrir à notre organisme une aide financière, dans le cadre d'un partenariat annuel, afin de contribuer à la réalisation de nos activités.

Les employés de Desjardins souhaitaient également faire leur part pour soutenir la Guignolée. Ils ont donc amassé la somme de 1 005 \$ lors d'un rassemblement ayant eu

lieu le 16 décembre 2022. Devant la générosité de son personnel, la Caisse a souhaité doubler le montant récolté par son personnel, portant le cumulatif amassé à 2 010 \$ pour cette soirée.

Le conseil d'administration du CABBR ainsi que tous les membres de l'équipe tiennent à remercier la Caisse pour son soutien! C'est très apprécié. Nous sommes très fiers d'avoir une Caisse proche de sa communauté.

Fondation Mirella et Lino Saputo (FML Saputo)



Toute l'équipe du Centre d'action bénévole du Bas-Richelieu Inc. (CABBR) tient à remercier chaleureusement la Fondation Mirella et Lino Saputo (FML Saputo) pour le support financier envers le projet des cuisines collectives pour les aînés de notre région. Grâce à sa participation financière, nous avons adapté notre cuisine aux normes de la MAPAQ, permettant ainsi à des aînés de la région de participer aux ateliers des cuisines collectives. Ce projet vise à répondre aux besoins des personnes aînées qui souffrent d'insécurité alimentaire mais également de briser leur isolement. Il revêt d'une grande importance pour aider les aînés de notre région et ce, grâce à la collaboration de FML Saputo. Merci!

IA Groupe Financier Sorel



Nous tenons à remercier tout l'équipe de l'entreprise IA Groupe Financier Sorel pour le don de 4 000 \$ remis au CABBR. Ce don s'inscrit dans la continuité du don de 3 500 \$ que l'entreprise nous a remis en 2019 afin d'aider la communauté. Un grand merci!

IGA Marché Tellier Inc.



Nous tenons à remercier Mme Joannie Tellier, Mme Stéphanie Tellier, M. Bruno Corbin de l'épicerie IGA Marché André Tellier Inc. ainsi que toute leur équipe d'avoir choisi notre organisme comme bénéficiaire des denrées invendues (viandes, fruits, légumes...) qui sont livrées à tous les lundis et mercredis à notre banque alimentaire et redistribuées aux personnes dans le besoin de notre région! Merci encore pour ce beau geste. Cela fait une grande différence dans notre communauté.

Les fromageries Bel Canada Inc.



Nous tenons à remercier les Fromageries Bel Canada Inc. pour le don de 95 408 Mini Babybel d'une valeur de 10 455 \$ qui nous a permis de venir en aide à de nombreuses personnes en état de précarité alimentaire de la MRC Pierre-De Saurel.

Les sœurs de Saint-Joseph de Saint-Hyacinthe



Nous tenons à remercier les Sœurs de Saint-Joseph de Saint-Hyacinthe, partenaire de longue date du CABBR, pour leur aide financière au montant de 15 000 \$ qui nous a permis de pouvoir offrir un meilleur support d'aide aux familles de notre service de Déjeuner-école et qui nous a également permis de poursuivre nos opérations régulières permettant aux enfants de manger à leur faim.

Lussier et Northbridge Financial Corporation

Nous tenons à remercier chaleureusement les deux entreprises Lussier et Northbridge Assurance pour les dons respectifs de 5 000 \$ dédiés à notre service de Défi-cancer. Deux entreprises qui ont le cœur sur la main et qui nous soutiennent d'année en année ! Un grand merci.



M. Denis Gélinas (Complexe de la 30)

Un remerciement tout spécial à cet homme d'affaires généreux qu'est M. Denis Gélinas pour le montant de 7 790 \$ en cartes-cadeaux de SUPER C octroyé afin de nous aider dans l'achat de denrées pour les bénéficiaires de l'aide alimentaire.

Œuvres de Mère Émilie-Jauron



Nous tenons à remercier les Œuvres de Mère Émilie-Jauron de l'aide financière octroyée chaque année pour les gens qui sont dans le grand besoin de notre région. Le don de 12 000 \$ accordé pour l'an 2022 nous a grandement aidés à soutenir notre mission globale et à offrir des services aux plus démunis. Leur générosité a permis de soutenir, une fois de plus, les individus, les enfants qui ne mangent pas à leur faim et les personnes âgées qui ont besoin de notre aide.

Promutuel Assurance Verchères - Les Forges



Cent sept (107) employés et partenaires de Promutuel Verchères - Les Forges étaient réunis le 15 septembre dernier au Club de golf Continental à Sainte-Victoire-de-Sorel pour prendre part au tournoi de golf annuel de la société. Un montant de 10 000 \$ a été ramassé et remis au Centre d'action bénévole (CAB) du Bas-Richelieu afin de soutenir notre programme Déjeuner école. Un grand merci pour ce bel élan de générosité.

Par ailleurs, durant le temps des Fêtes, les employés de Promutuel ont remis 10 des 100 paniers d'une valeur de 330 \$ chacun, à nos familles dans le besoin du CABBR.

Syndicat des employés de soutien du Centre de services scolaire de Sorel-Tracy



Une levée de fonds organisée par le Syndicat des employés de soutien du Centre de services scolaire de Sorel-Tracy qui a amassé 2 670 \$ au bénéfice de La Porte du Passant et du CAB du Bas-Richelieu Inc. (CABBR) le 25 novembre 2022. Merci!

Syndicat des métallos



C'est dans un grand élan de solidarité que les syndiqués de l'usine Rio Tinto Fer et Titane, membre de la section locale 7493, nous ont remis 8 484,74 \$.

Syndicat des Ouvriers du Fer et Titane



Le Syndicat des Ouvriers de Fer et Titane est parvenu à constituer la somme de 7 400 \$ grâce à une levée de fonds qu'il a organisée, le 7 avril dernier, au restaurant-bar Le 525, mais aussi en recevant de l'aide de divers commanditaires et partenaires, ainsi qu'en puisant à même ses propres fonds.

Nous remercions chaudement le Syndicat pour ce généreux don qui a permis d'aider plusieurs personnes seules et familles d'ici qui sont dans le besoin.



En septembre 2020, grâce à plusieurs partenaires, le Centre d'action bénévole du Bas-Richelieu Inc. (CABBR) a fait l'acquisition d'une minifourgonnette.

Nous tenons à souligner le renouvellement de nos partenariats avec Location Kiroule Inc., Les Fromageries Bel Canada Inc., Sema Pizza 2 pour 1, M. Louis Plamondon député de Bécancour-Nicolet-Saurel et la MRC de Pierre-De Saurel.

Grâce à leur appui financier nous pouvons entretenir notre minifourgonnette et ainsi assurer les livraisons, notamment de la Popote roulante et des Déjeuners-écoles.

Merci pour votre indéfectible soutien dans nos actions pour aider notre communauté dans les moments difficiles que chacun d'entre nous peut rencontrer.

Un merci spécial également à nos partenaires suivants : Fondation Francoeur, Rio Tinto Fer et Titane et Centraide Richelieu-Yamaska

Donateurs et partenaires

Aciers Richelieu
 Agence Caza
 Aliments Saurel Inc.
 Bibeau & Associés Ltée
 BOLA Design
 Boucherie Joyal
 Boulangerie Française
 Carrefour communautaire l'Arc-en-Ciel
 Carrefour communautaire Saint-Roch-de-Richelieu
 Carrefour Jeunesse Emploi Pierre-De Saurel
 Caisse Desjardins Pierre-De Saurel
 Caisse Desjardins Pierre-De Saurel - employés
 Centraide Richelieu-Yamaska
 Centre de bénévolat de la Rive-Sud
 Centre de bénévolat de Saint-Basile-le-Grand Inc.
 Centre local d'emploi de Sorel (Services Québec)
 CISSS de la Montérégie-Centre
 CISSS de la Montérégie-Est
 Charlotte & Cie
 CJSO 101.7 FM
 Clinique CGM
 Clinique Vétérinaire du Bas-Richelieu
 Colonie des Grèves
 Colonie Sainte-Jeanne d'Arc
 Construction 2000cc
 Daniel Cournoyer Architecte
 Défi-Vélo Lussier
 DWB Consultants
 École Au Petit-Bois
 Employés des Forges de Sorel EXP.
 FABSPEC
 Ferme du Barbu
 Ferme Saint-Ours
 Fondation Mirella et Lino Saputo
 Fromageries Bel Canada Inc.
 Fromagerie Polyethnique Inc.
 Gestion Gaston Bibeau Ltée
 Grange à Houblon
 Groupe d'entraide le GESTE
 IGA Marché Tellier Inc.
 Immeubles Bardier Inc.
 Imprimerie Émond & Pelletier
 IPIX.TV
 Justice Alternative Pierre-de Saurel
 Korvette Sorel-Tracy
 La Chambre de commerce et d'industrie de Sorel-Tracy
 La Porte du Passant
 La Traversée - Centre de crise et de prévention du suicide
 Le Groupe GIB
 Les 2Rives
 Les Banques alimentaires du Québec
 Les Éleveurs de porc du Québec
 Les Filles d'Isabelle Cercle Madame de Saurel
 Les Forges de Sorel
 Les Grains Haribec
 Les Producteurs de lait de Montérégie-Est
 Les Producteurs de lait du Québec

Les Résidences Soleil
Les Sœurs de Saint-Joseph de Saint-Hyacinthe
Librairie Marcel Wilkie
Location Kiroule
L'Orienthèque
Lussier
Maison de la musique de Sorel-Tracy
Maison La Source
Maison Le Passeur
Maison Oxygène Saurel
Marché du Vieux-Saurel
M. Philippe Rochette, Bonhomme à lunettes
M. Denis Gélinas, complexe de la 30
M. Jean-Bernard Émond, député de Richelieu
M. Louis Plamondon, député de Nicolet-Bécancour-Sorel
M^e Luce Jacob
Ministère de la Sécurité publique
Moisson Rive-Sud
MRC Pierre-De Saurel
Northbridge Financial Corporation
Nos Pee-Wee Contre le Cancer
Œuvres de Mère Émilie-Jauron
Pageau Morel et associés Inc.
Paroisse Sainte-Anne-de-Sorel
Paroisse Saint-Joseph-de-Sorel
Paroisse Saint-Pierre
Pâtisserie Christophe
Pharmacie Jean-Coutu André Roy & Sylvain Roy-Boisselle
Philémon Courchesne Industries Inc.
Postes Canada
Promutuel Assurance Verchères - Les Forges
Provigo Sorel-Tracy
Rebelles du Cégep de Sorel-Tracy
Recyclo-Centre
Restaurant La Verrière
Restaurant Le Belvédère
Restaurant Le Fougasse
Restaurant Les Tire Bouchons
Rio Tinto Fer et Titane
RONA Tracy
SDEM SEMO Montérégie
Sema Pizza - Sorel-Tracy
SorelTracy Magazine
SOS Médic
SUBWAY Sorel-Tracy
Super C - Sorel-Tracy
Sûreté du Québec
Syndicat des employé-es de soutien de la commission scolaire Sorel-Tracy
Syndicat des Métallos
Syndicat des ouvriers du Fer et Titane
Textiles Raymond Parent Inc.
Tigre Géant - Sorel-Tracy
Tim Hortons - Sorel-Tracy
Traiteur Audrey Gendron Inc.
Underbase
Ville de Sainte-Anne-de-Sorel
Ville de Saint-Joseph-de-Sorel
Ville de Sorel-Tracy
Walmart Sorel-Tracy

Nous tenons également à remercier tous les particuliers qui ont généreusement donné 48 726,88 \$.

Un grand merci à tous!



CONCLUSION



ANDO ANDRIANADY

En conclusion, je veux à nouveau remercier toute mon équipe, qui a su faire preuve d'une résilience et d'une créativité exceptionnelle dans un contexte où il fallait faire beaucoup avec peu, et de continuer ainsi à assurer la mission du CABBR. Un grand merci également à nos précieux bénévoles, ainsi qu'aux membres du conseil d'administration qui m'épaulent dans la gestion de l'organisme et veillent à ses intérêts sans compter leur temps. Et enfin, un grand merci à tous nos donateurs, nos bailleurs de fonds ainsi qu'à nos partenaires et collaborateurs, sans qui rien ne serait rendu possible!

Grâce à tous ces efforts conjugués, le CABBR a pu assumer pleinement sa mission, qui revêt toute son importance dans ces moments difficiles, au profit de la communauté. C'est pourquoi nous devons poursuivre nos efforts en 2023. Une année pour l'organisme qui devra relever le défi de la recherche de financement afin de répondre aux besoins grandissants de la clientèle et ainsi que LE grand projet de rénovation et de déménagement temporaire!



La réalisation de ce rapport est le fruit de la contribution de toute l'équipe du Centre d'action bénévole du Bas-Richelieu Inc. (CABBR).

Merci à tous!

Création et montage : Johanne Dubé